

後半

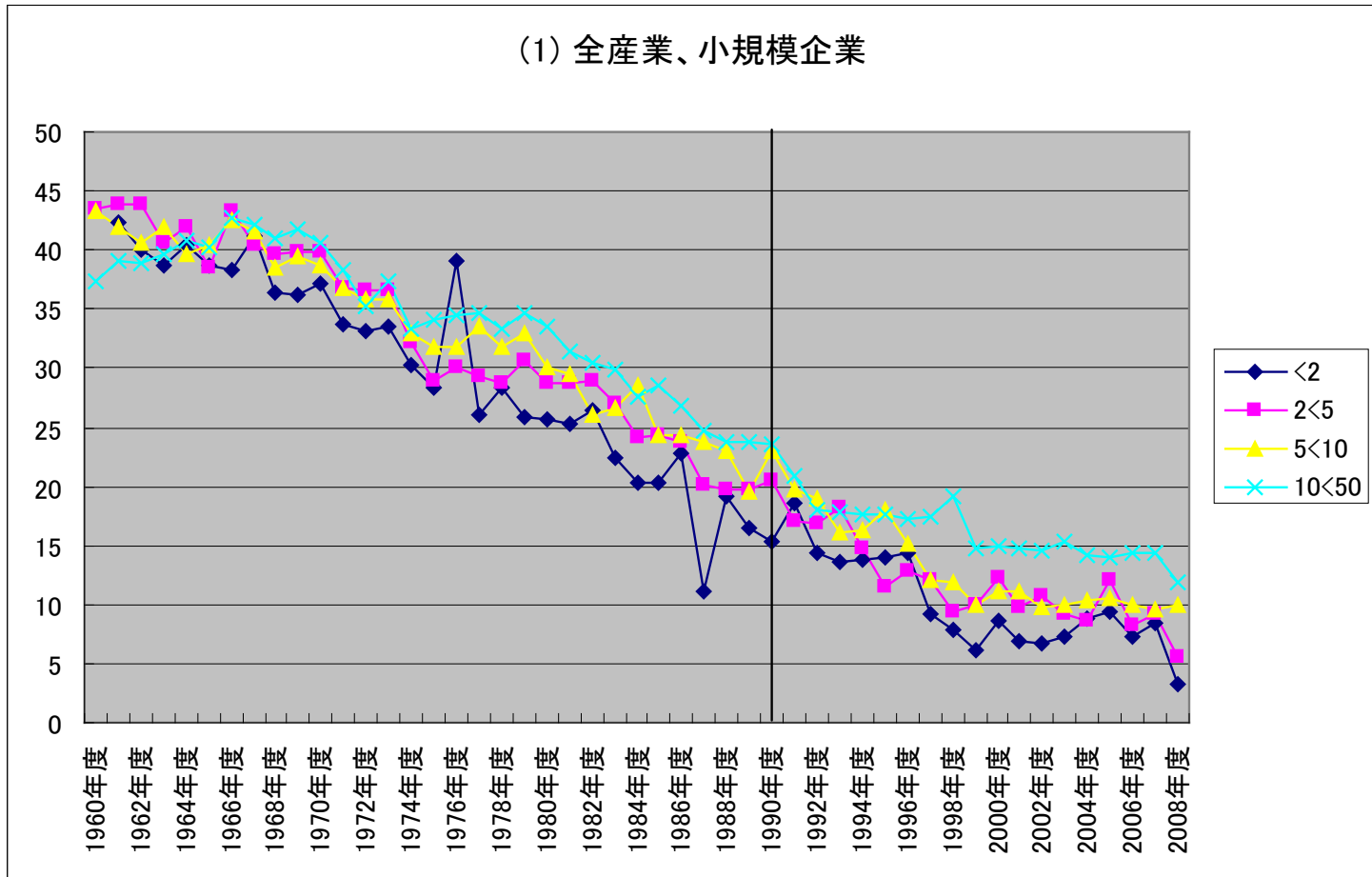
企業間信用の実態、および企業間信用と金融機関借入・在庫などの関係・関連性・連動性の検討:

- (1) 企業間信用に関する一般的考察および相互関係の予備的考察 (CIRJE-J-225、DP3)
- (2) 変数間の相関係数の検討と多重回帰分析 (CIRJE-J-226、DP4)

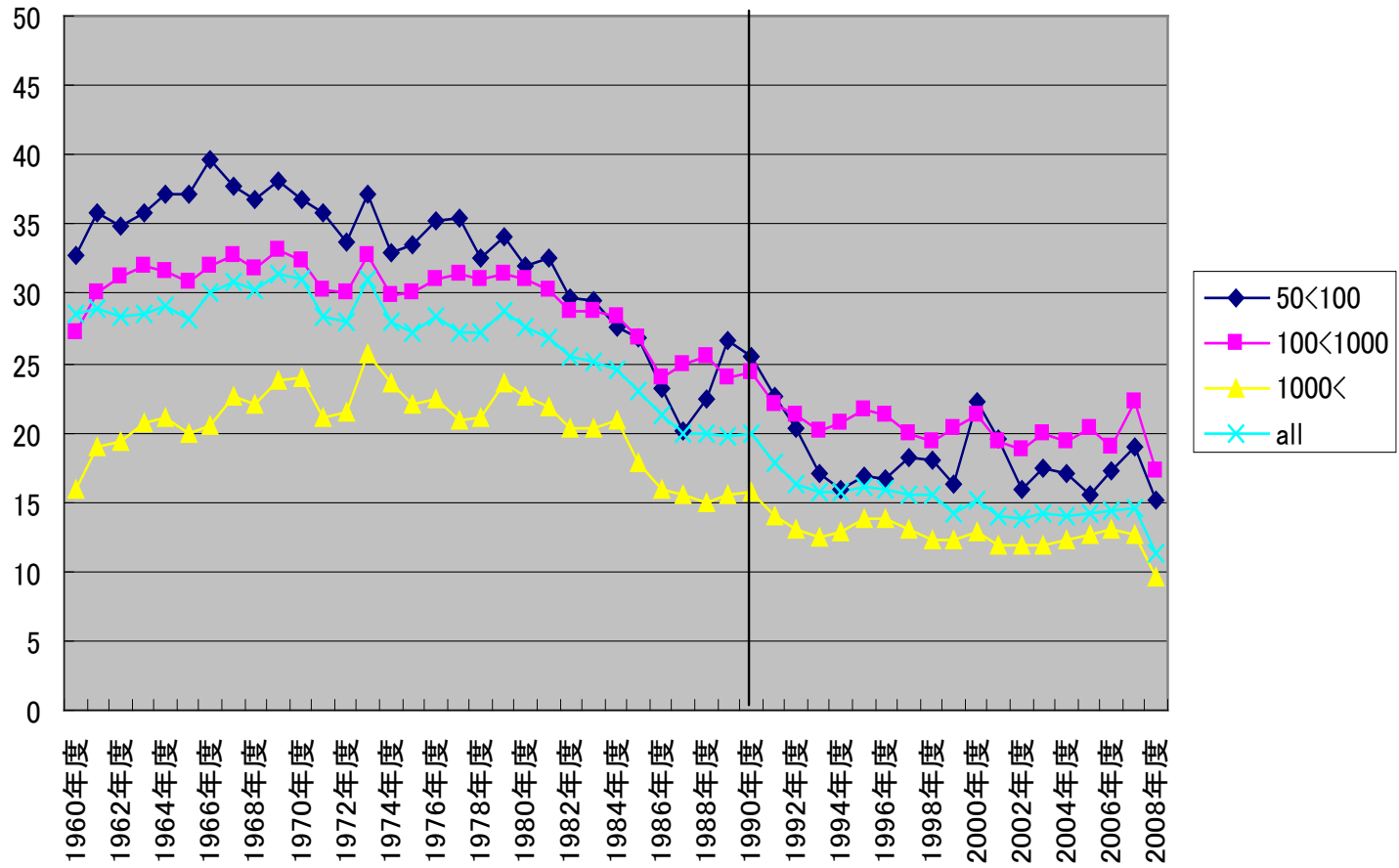
一般論？

- 取引の内容、形態、条件、取引当事者、企業内・企業間の「組織」の形態などは、関係経済主体の合理的な選択の結果として決定される・・・Coase
- 象徴的に、“transaction cost”という表現が流行し愛用された。この主張・見方は、その一部。
- それぞれのissuesの具体的内容に立ち入った説明は容易ではなく、通常は試みられない。――performance/costが悪く、情報もunavailable...
- 今回の検討課題についてもそれがあてはまる？
- 以下は、このことを前提にした、既存情報の整理にすぎない。

長期的趨勢：買掛金依存度 ——売掛金依存度については先に見た。



(2) 全産業、大規模企業



企業間信用(trade partners)と金融機関借入 (banks)の選択 (III-3)

- とりわけ「二重構造」論が華やかだった時期を中心に、受取手形を銀行で割り引くことが広く行われていた。この「受取手形割引」残高の総資産に対する比率は、かつてはすべての企業規模クラスでかなり高かった。銀行にとっても、企業向け融資の主要な形態の1つであった。
- 重要な点は、この形態での貸出(手形貸付)の融資金利が、他の主要形態(証書貸付)の融資金利とほとんど同じ水準であったことと、すべての企業規模クラスで多くの企業が受取手形の圧倒的に大きな部分を銀行で割り引いたのではない点である。

全国銀行貸付金利 (%)

	証書貸付	手形貸付
1956	8.39	8.53
1957	8.33	8.57
1958	8.42	8.72
1959	8.08	8.20
1960	8.15	8.21
1961	8.01	7.96
1962	8.19	8.26
1963	7.81	7.73
1964	7.91	7.87
1965	7.83	7.73
1966	7.56	7.30
1967	7.41	7.11
1968	7.51	7.34
1969	7.48	7.23
1970	7.71	7.53

資料：日本銀行『本邦経済統計』

期首の短期借入金が正の企業(type A)と それが0の企業(type B)対比:

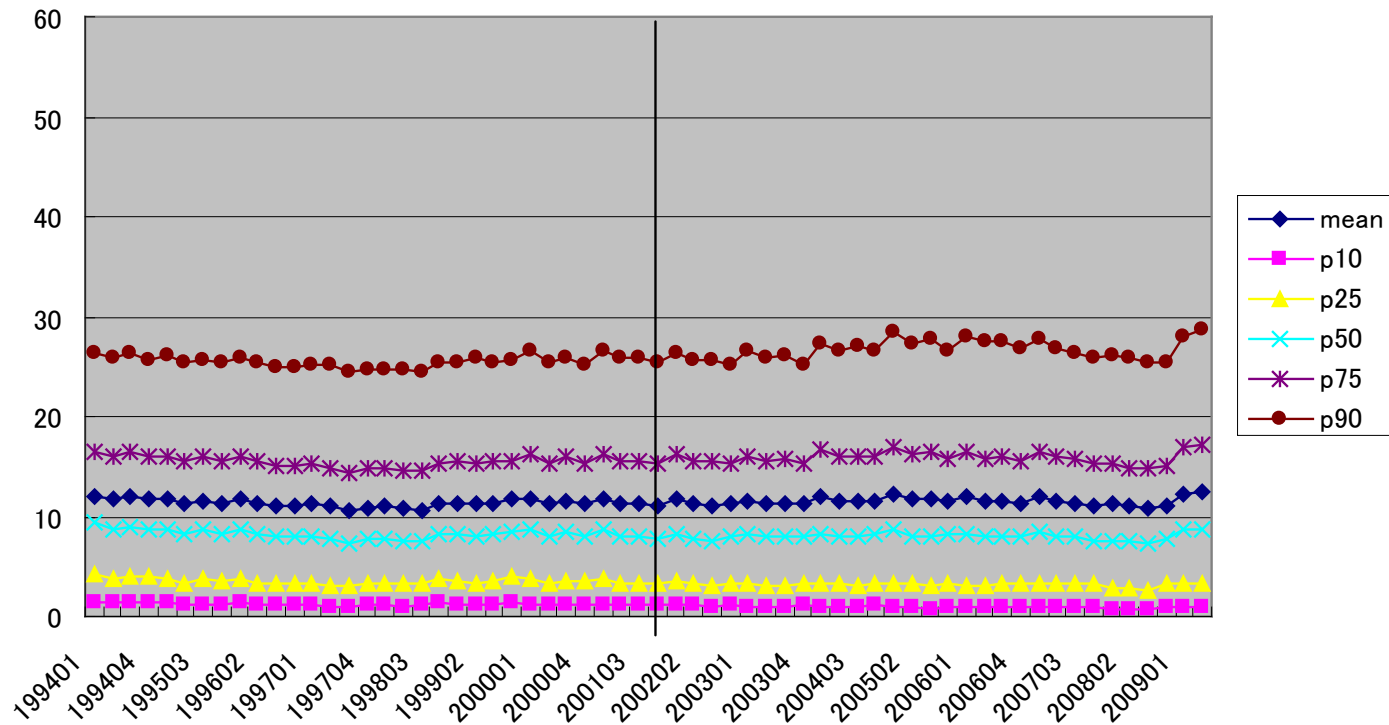
(1) 各項目の構成比の分布、全規模

- 預金、売掛金、買掛金、在庫の順に見る
- 全産業の、全規模について見る
- 売掛金、買掛金、長期借入金についてのみ、v4=5, v4=8についても見る——ただし、ここは全産業ではなく製造業
- より詳しくは、III-4を参照。

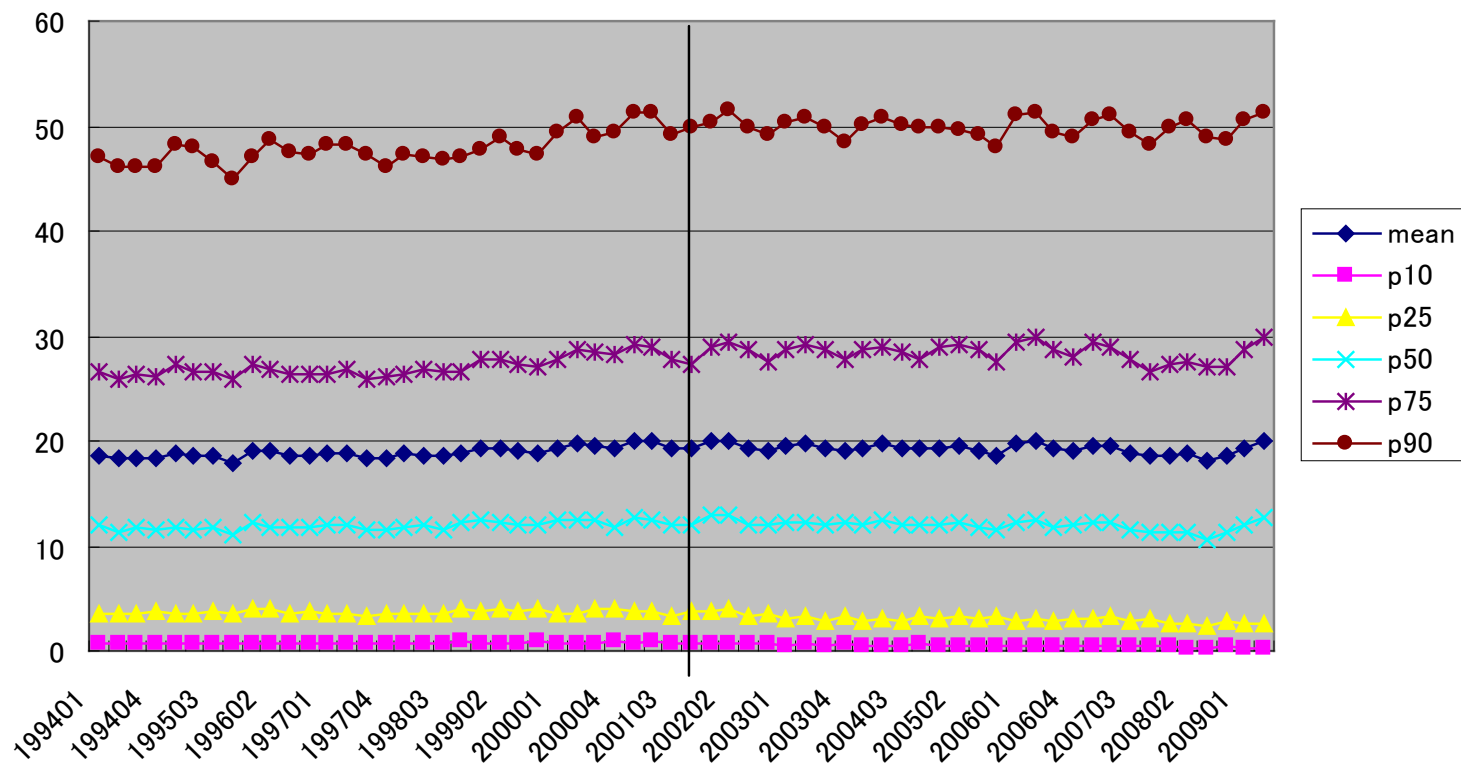
とりわけ目につく特徴・注目点

- (1) 両タイプ企業間での預金／総資産の水準の差である。とりわけp50, p75, p90およびmeanのいずれを見ても、全産業、映像業のいずれについても顕著な差がある。このパターンは、検討対象期間中一貫している。とはいえ、たとえば、全規模のtype Bのp50の値がtype Aのp75の大きく下回ることに象徴される如く、すべてのtype B企業がすべてのtype A企業を上回る比率の預金を保有しているということはない。
- (2) 長期借入金については、両タイプ間に顕著な差があり、さらに、type B企業については前半期と後半期の間にも顕著な差がある。(長期借入金構成比の分布の規模別比較については、全産業について[I-2-4]、製造業について[I-3-2]で見た。)とりわけ、type Bの大企業の後半期における長期借入金／総資産の比率の低下が著しい。
- (3) むしろ、売掛金、買掛金、在庫の3項目について、両タイプ企業間に違いが見られない点にこそ注目すべきかもしれない。検討対象期間のほとんどを通じて、パターンが安定していること、売掛金と買掛金の両者について直近時点(“financial crisis”の時期)に急減が観察されることなどについても両タイプ企業間に違いは見られない。

預金／総資産の比率の分布
 全産業、四半期、全規模、期首の短期借入金が正、縦線は200104



預金／総資産の比率の分布
 全産業、四半期、全規模、期首の短期借入金が0、縦線は200104



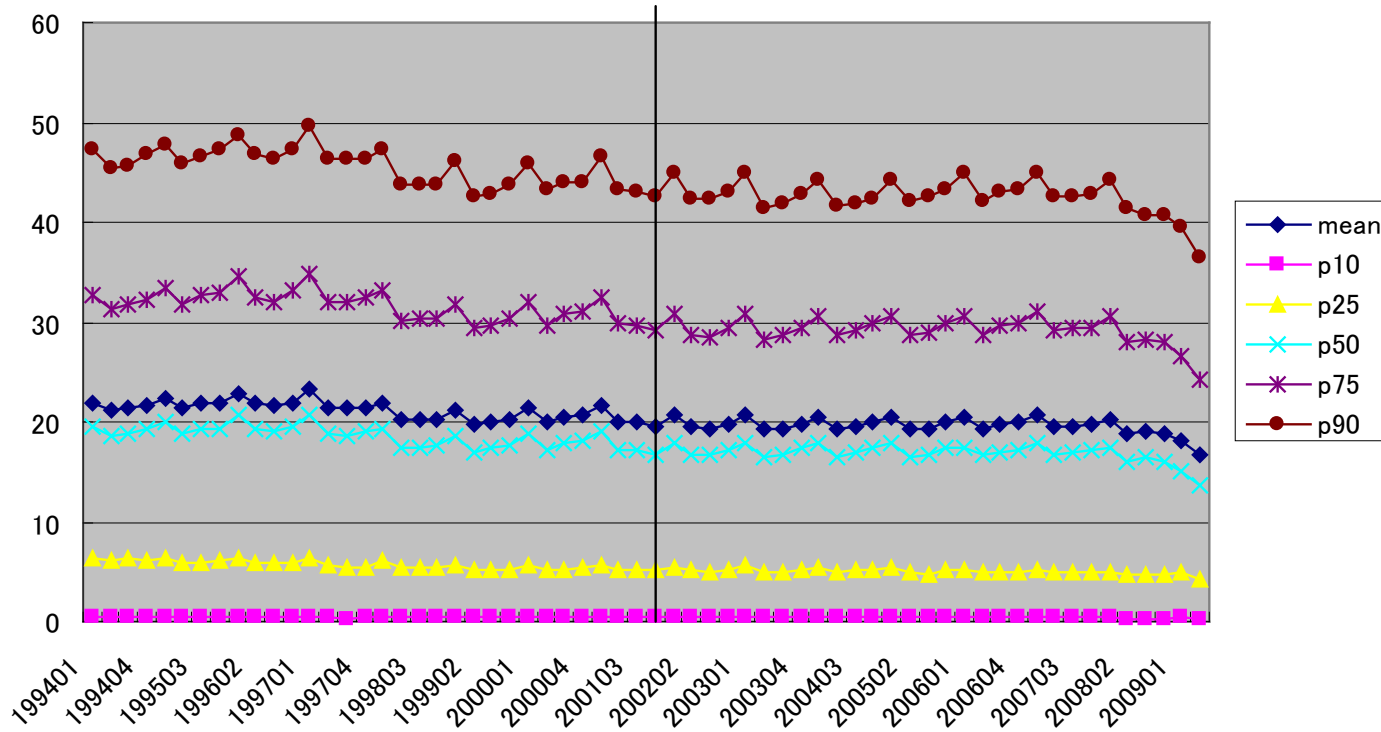
預金／総資産の比率の分布

全産業

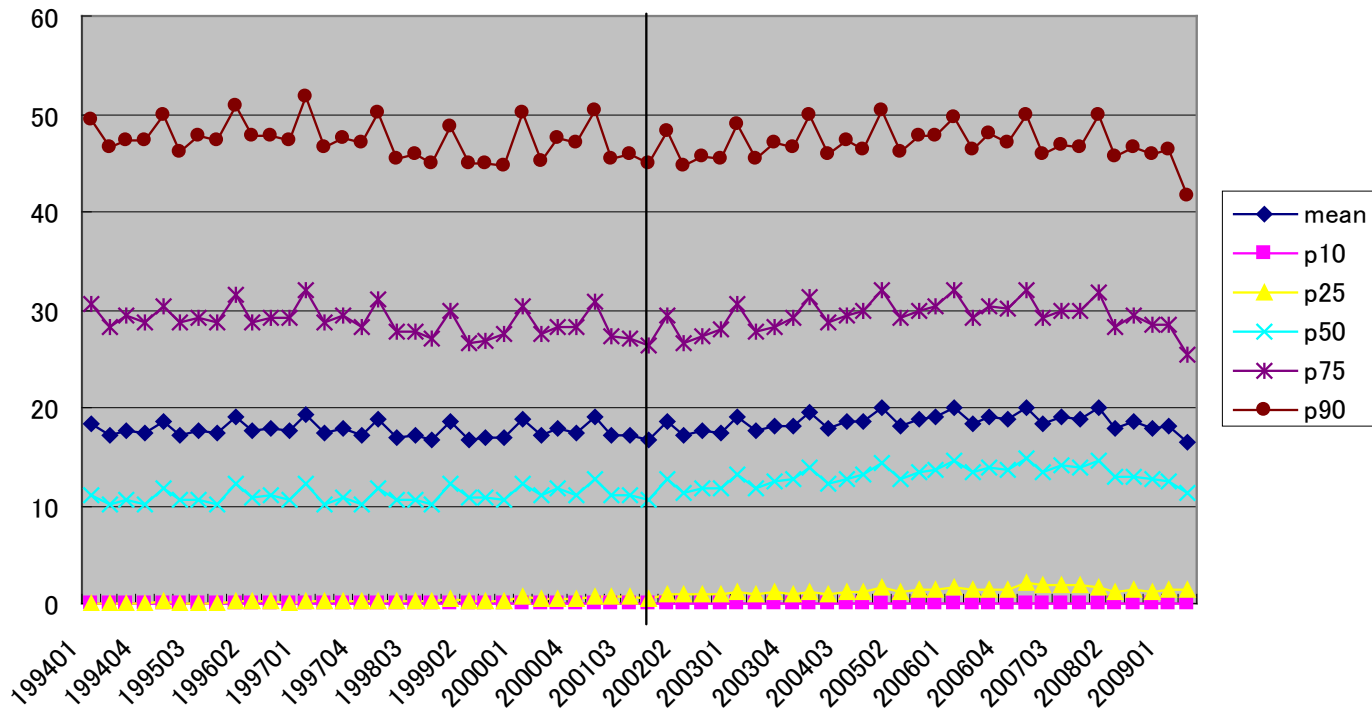
全規模

		mean	p10	p25	p50	p75	p90
期首の短期借入金残高が正 (A)	Average 1	11.37	1.18	3.53	8.20	15.50	25.50
	Average 2	11.52	0.95	3.19	8.03	15.88	26.68
	Average T	11.44	1.07	3.36	8.12	15.68	26.07
	Av.1 - Av.2	-0.16	0.23	0.34	0.17	-0.38	-1.18
期首の短期借入金残高が0 (B)	Average 1	18.93	0.78	3.69	11.95	27.07	47.96
	Average 2	19.27	0.49	3.04	12.01	28.46	49.95
	Average T	19.09	0.64	3.37	11.98	27.74	48.92
	Av.1 - Av.2	-0.34	0.29	0.65	-0.06	-1.39	-1.99
(A) - (B)	Average 1	-7.57	0.40	-0.16	-3.75	-11.57	-22.46
	Average 2	-7.74	0.46	0.15	-3.98	-12.58	-23.26
	Average T	-7.65	0.43	-0.01	-3.86	-12.06	-22.85
	Av.1 - Av.2	0.18	-0.07	-0.31	0.23	1.01	0.81

売掛金／総資産の比率の分布
 全産業、四半期、全規模、期首の短期借入金が正、縦線は200104



売掛金／総資産の比率の分布
 全産業、四半期、全規模、期首の短期借入金が0、縦線は200104



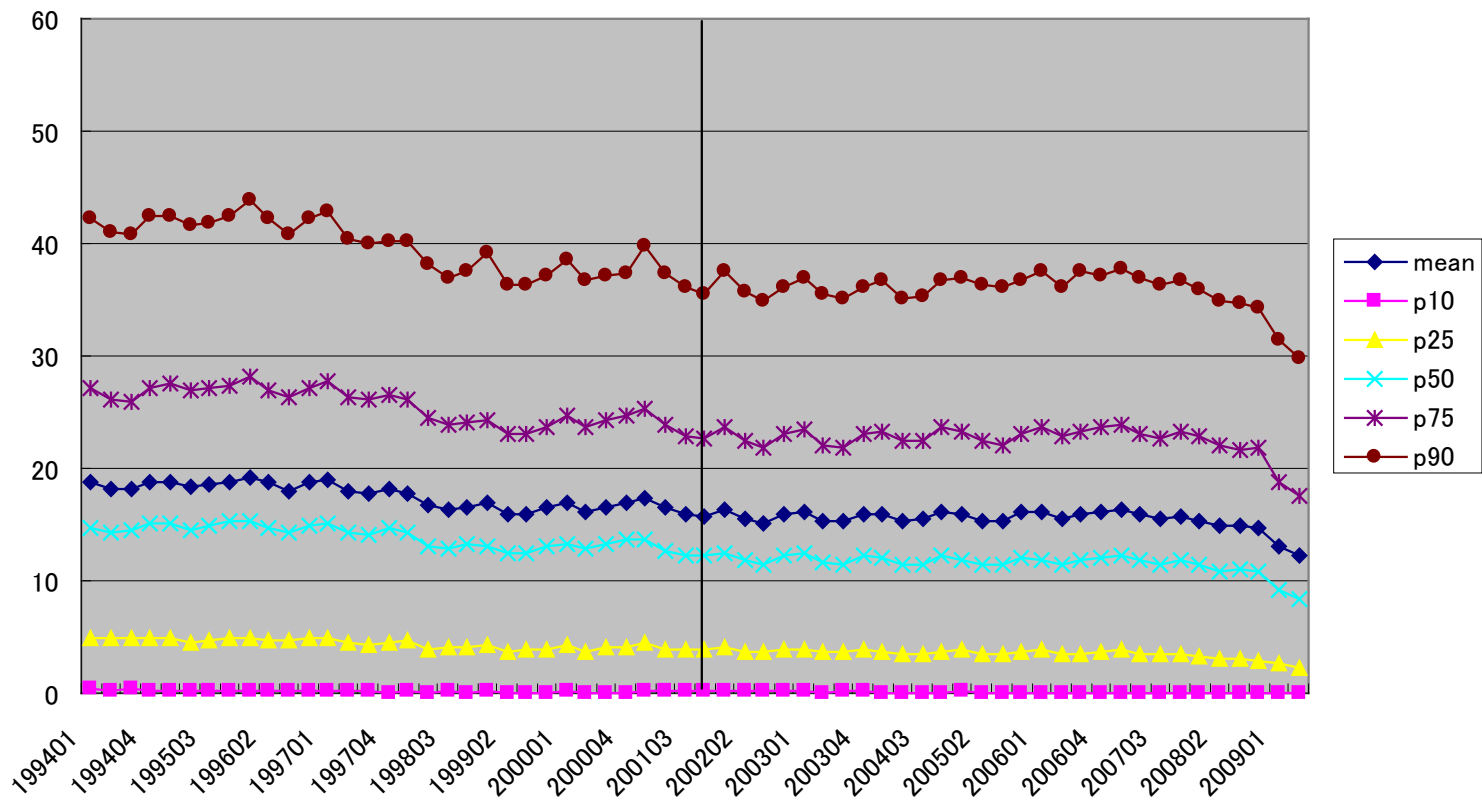
売掛金／総資産の比率の分布

全産業

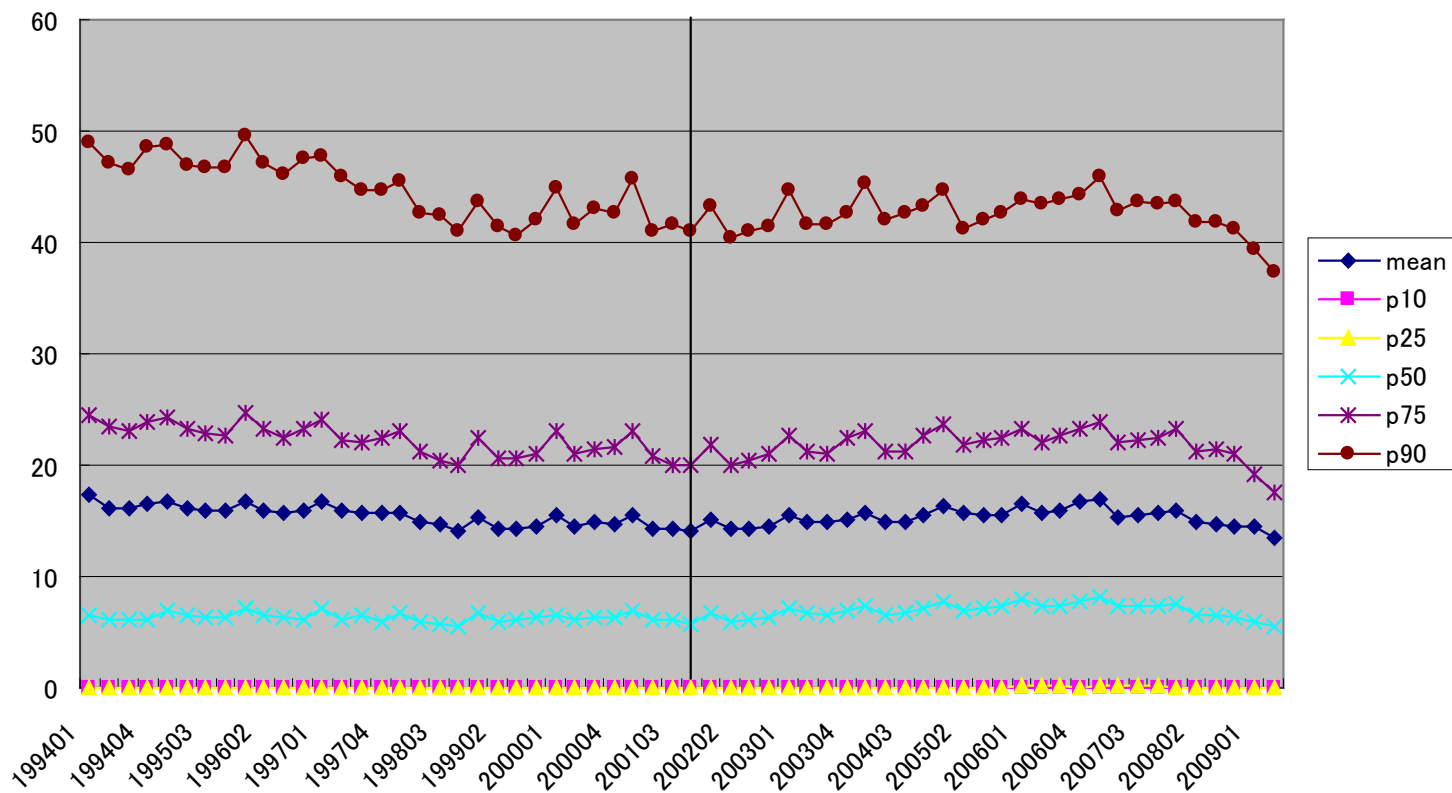
全規模

		mean	p10	p25	p50	p75	p90
期首の短期借入金残高が正 (A)	Average 1	21.12	0.41	5.66	18.55	31.65	45.55
	Average 2	19.56	0.40	5.01	16.87	29.17	42.54
	Average T	20.37	0.41	5.35	17.74	30.45	44.09
	Av.1 - Av.2	1.56	0.01	0.66	1.68	2.48	3.01
期首の短期借入金残高が0 (B)	Average 1	17.68	0.00	0.28	11.01	28.78	47.35
	Average 2	18.53	0.00	1.34	13.06	29.41	47.00
	Average T	18.09	0.00	0.79	12.00	29.09	47.18
	Av.1 - Av.2	-0.85	0.00	-1.06	-2.05	-0.63	0.35
(A) - (B)	Average 1	3.44	0.41	5.38	7.54	2.86	-1.80
	Average 2	1.03	0.40	3.67	3.81	-0.24	-4.46
	Average T	2.28	0.41	4.55	5.73	1.36	-3.09
	Av.1 - Av.2	2.41	0.01	1.71	3.73	3.11	2.66

買掛金／総資産の比率の分布
 全産業、四半期、全規模、期首の短期借入金が正、縦線は200104



買掛金／総資産の比率の分布
 全産業、四半期、全規模、期首の短期借入金が0、縦線は200104



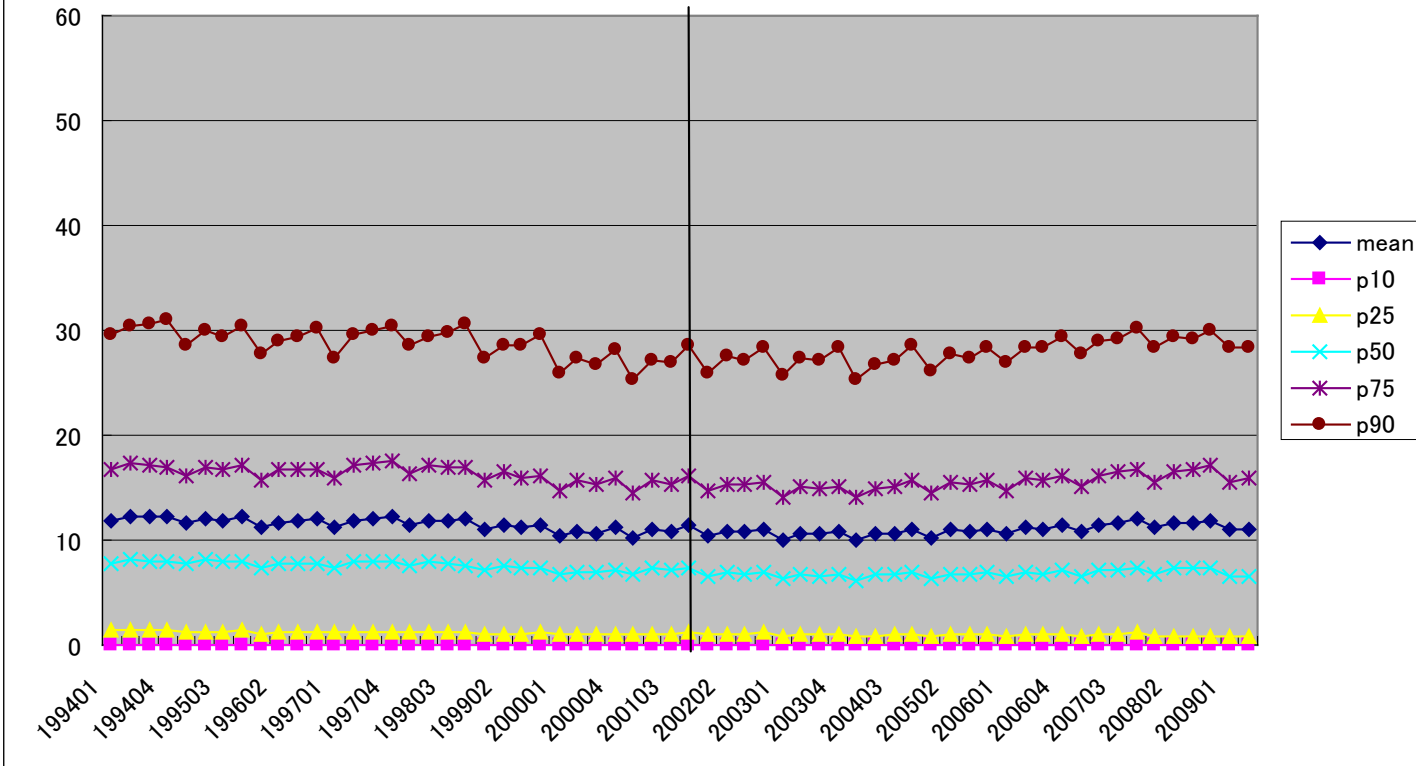
買掛金／総資産の比率の分布

全産業

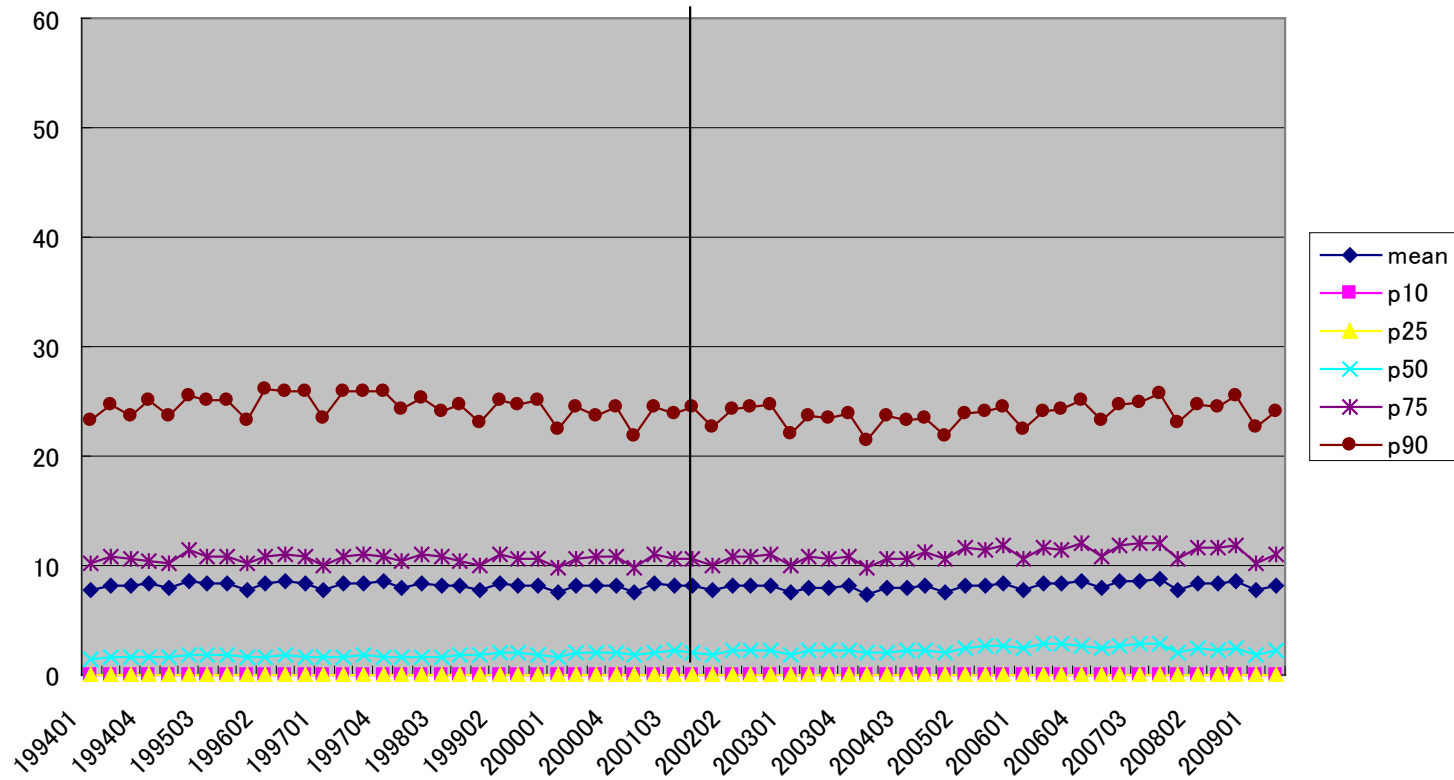
全規模

		mean	p10	p25	p50	p75	p90
期首の短期借入金残高が正 (A)	Average 1	17.53	0.21	4.38	13.86	25.48	39.64
	Average 2	15.49	0.10	3.48	11.54	22.49	35.83
	Average T	16.54	0.15	3.94	12.74	24.03	37.80
	Av.1 - Av.2	2.04	0.11	0.89	2.32	2.98	3.81
期首の短期借入金残高が0 (B)	Average 1	15.46	0.00	0.00	6.34	22.30	44.84
	Average 2	15.30	0.00	0.07	6.95	21.83	42.57
	Average T	15.39	0.00	0.03	6.64	22.07	43.75
	Av.1 - Av.2	0.16	0.00	-0.07	-0.61	0.47	2.27
(A) - (B)	Average 1	2.07	0.21	4.38	7.52	3.18	-5.20
	Average 2	0.18	0.10	3.41	4.59	0.66	-6.74
	Average T	1.15	0.15	3.91	6.10	1.96	-5.95
	Av.1 - Av.2	1.88	0.11	0.96	2.93	2.52	1.54

在庫／総資産の比率の分布
 全産業、四半期、全規模、期首の短期借入金が正、縦線は200104



在庫／総資産の比率の分布
 全産業、四半期、全規模、期首の短期借入金が0、縦線は200104



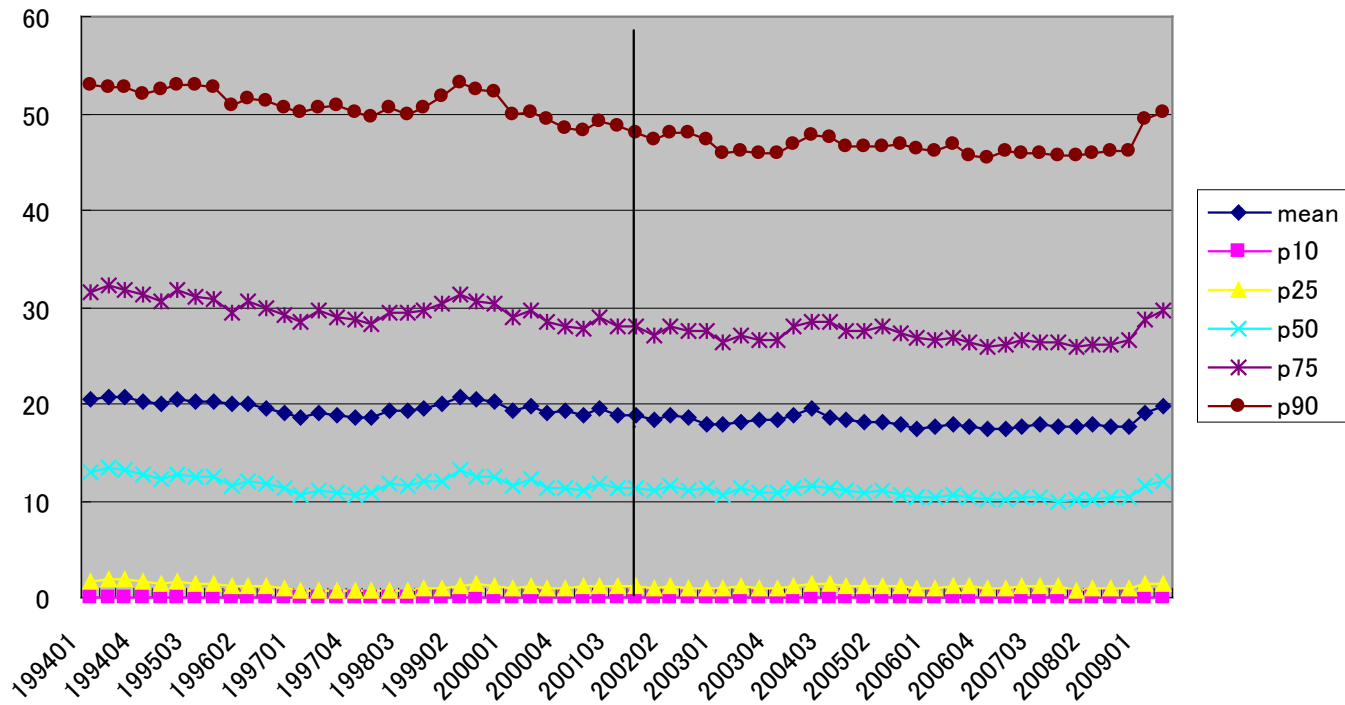
在庫／総資産の比率の分布

全産業

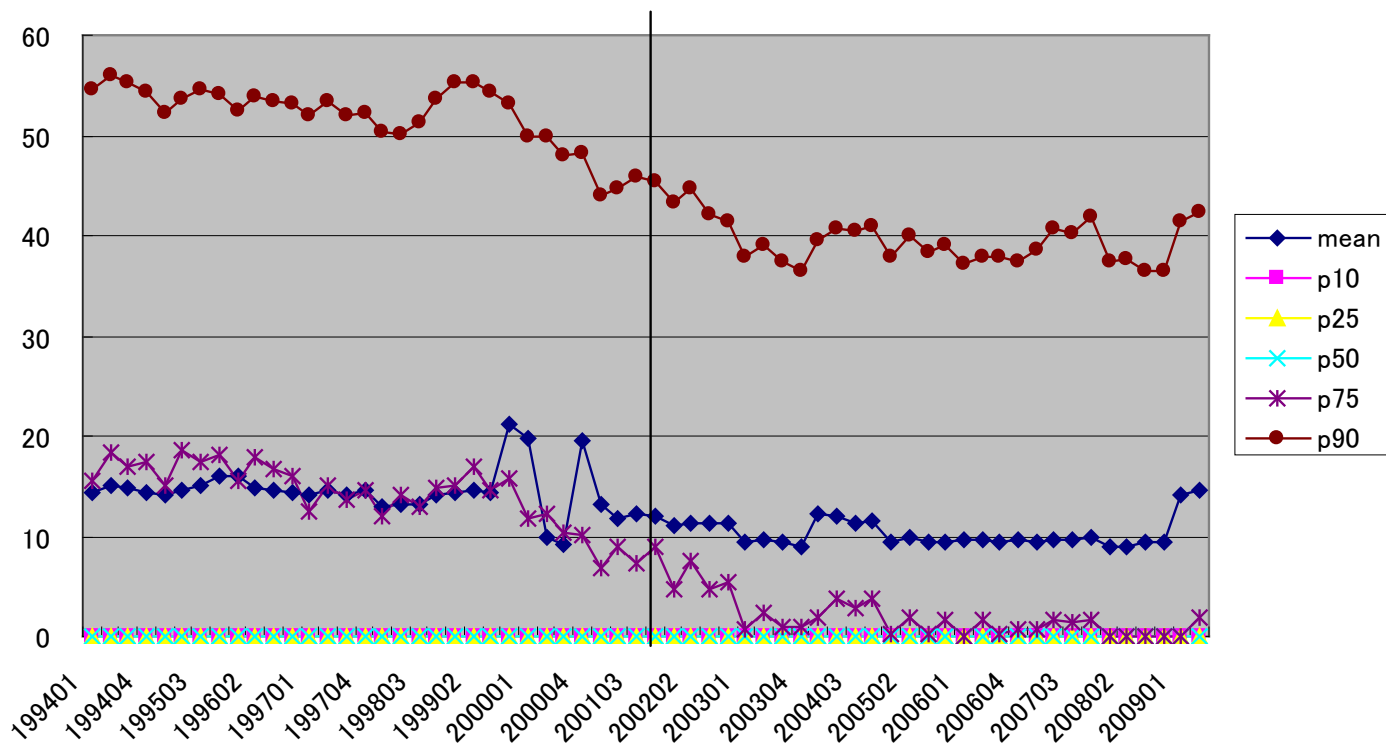
全規模

		mean	p10	p25	p50	p75	p90
期首の短期借入金残高が正 (A)	Average 1	11.56	0.00	1.22	7.54	16.39	28.83
	Average 2	11.01	0.00	0.97	6.80	15.52	27.91
	Average T	11.29	0.00	1.10	7.19	15.97	28.38
	Av.1 - Av.2	0.55	0.00	0.24	0.74	0.87	0.92
期首の短期借入金残高が0 (B)	Average 1	8.16	0.00	0.00	1.80	10.65	24.50
	Average 2	8.09	0.00	0.00	2.35	11.08	23.78
	Average T	8.13	0.00	0.00	2.07	10.86	24.15
	Av.1 - Av.2	0.07	0.00	0.00	-0.54	-0.43	0.71
(A) - (B)	Average 1	3.40	0.00	1.22	5.74	5.74	4.33
	Average 2	2.92	0.00	0.97	4.46	4.44	4.12
	Average T	3.17	0.00	1.10	5.12	5.11	4.23
	Av.1 - Av.2	0.48	0.00	0.24	1.28	1.30	0.21

長期借入金／総資産の比率の分布
 全産業、四半期、全規模、期首の短期借入金が正、縦線は200104



長期借入金／総資産の比率の分布
 全産業、四半期、全規模、期首の短期借入金が0、縦線は200104



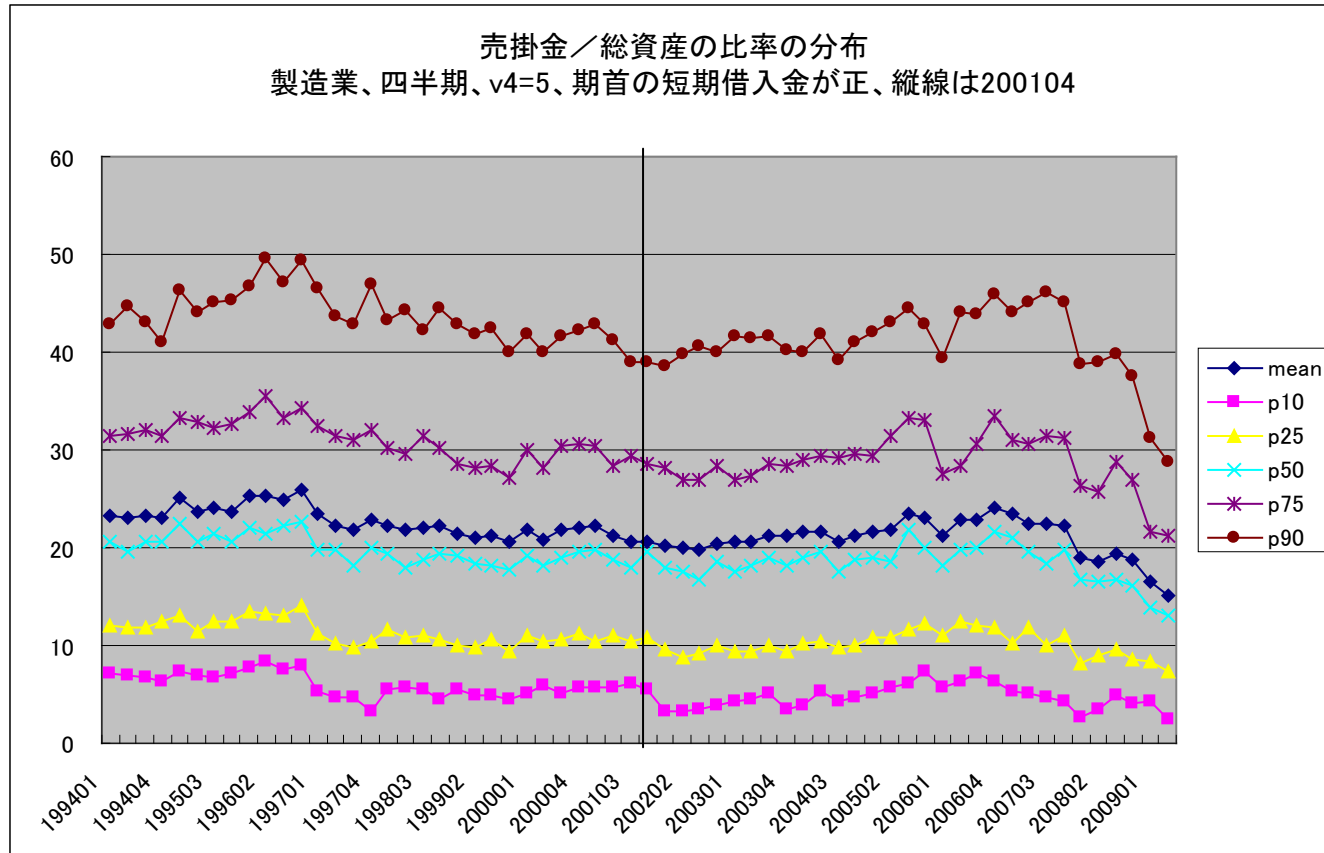
長期借入金／総資産の比率の分布

全産業

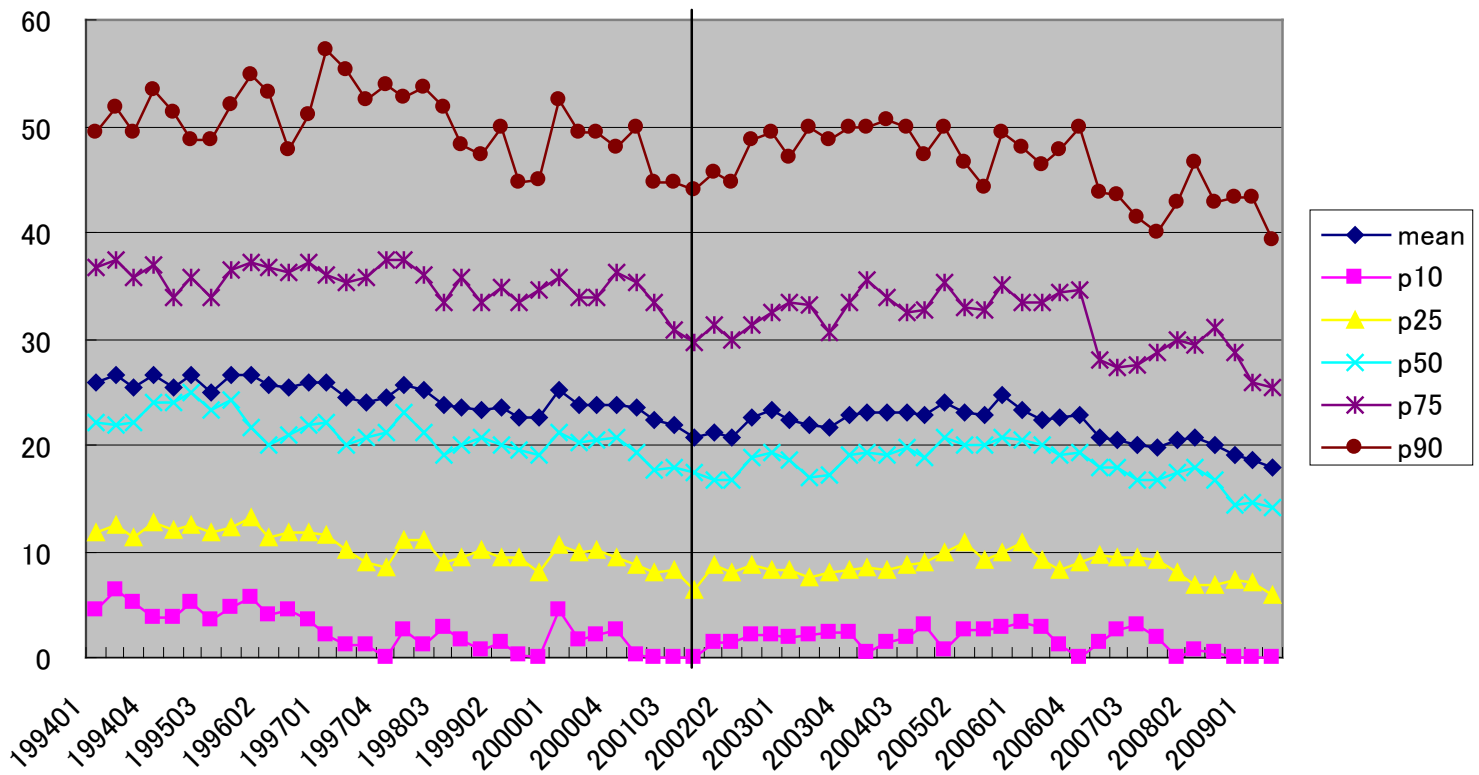
全規模

		mean	p10	p25	p50	p75	p90
期首の短期借入金残高が正 (A)	Average 1	19.66	0.00	1.15	11.88	29.78	50.93
	Average 2	18.15	0.00	1.08	10.76	27.10	46.70
	Average T	18.93	0.00	1.11	11.34	28.49	48.88
	Av.1 - Av.2	1.52	0.00	0.07	1.11	2.68	4.23
期首の短期借入金残高が0 (B)	Average 1	14.38	0.00	0.00	0.00	14.13	51.79
	Average 2	10.34	0.00	0.00	0.00	1.78	39.42
	Average T	12.42	0.00	0.00	0.00	8.15	45.80
	Av.1 - Av.2	4.04	0.00	0.00	0.00	12.35	12.37
(A) - (B)	Average 1	5.28	0.00	1.15	11.88	15.66	-0.86
	Average 2	7.81	0.00	1.08	10.76	25.33	7.28
	Average T	6.50	0.00	1.11	11.34	20.34	3.08
	Av.1 - Av.2	-2.53	0.00	0.07	1.11	-9.67	-8.14

規模別(III-5): 製造業、 v4=5, 8



売掛金／総資産の比率の分布
 製造業、四半期、v4=5、期首の短期借入金が0、縦線は200104



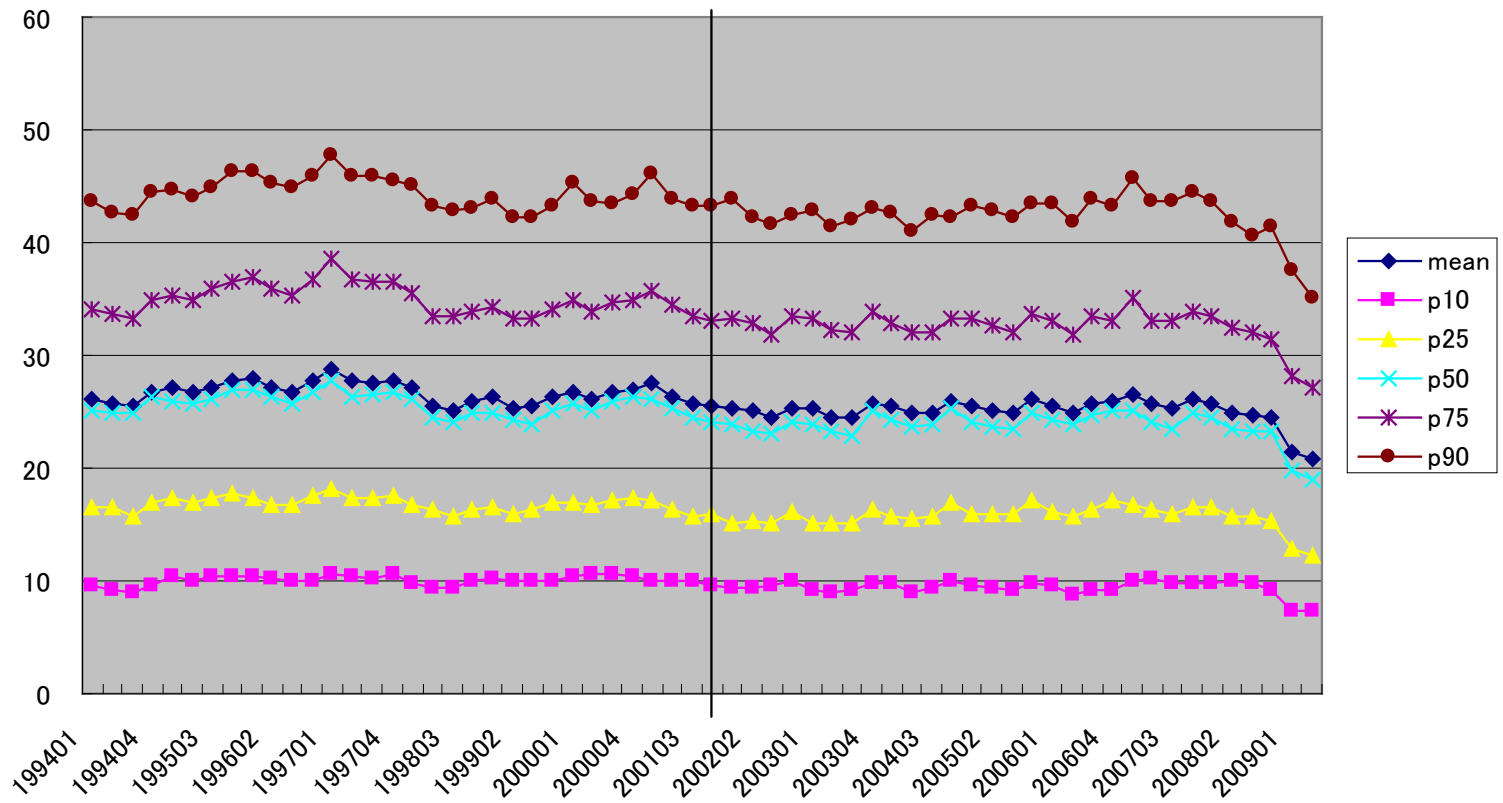
売掛金／総資産の比率の分布

製造業

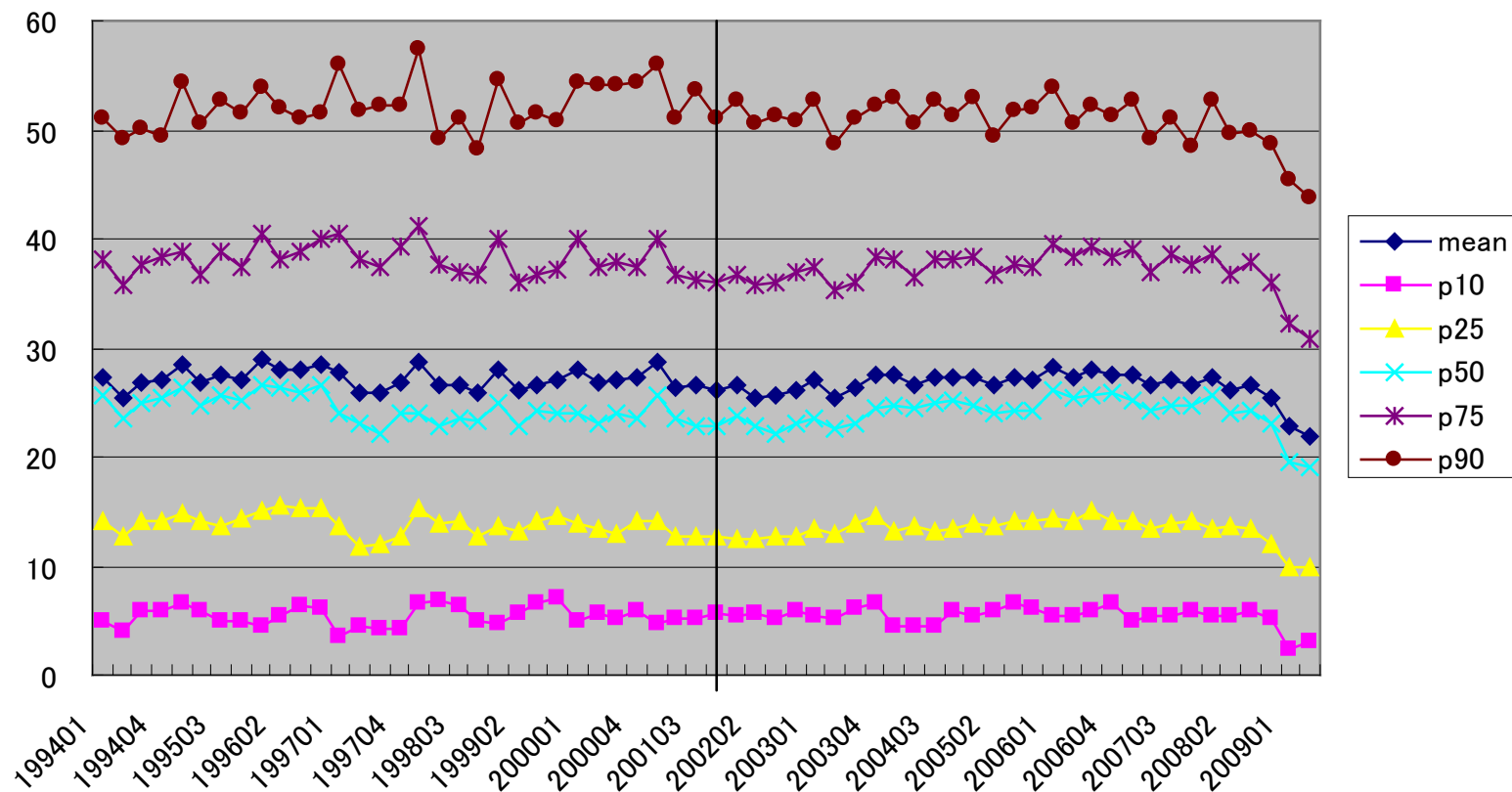
v4=5

		mean	p10	p25	p50	p75	p90
期首の短期借入金残高が正 (A)	Average 1	22.66	5.98	11.36	19.78	30.98	43.57
	Average 2	20.95	4.67	10.10	18.30	28.69	40.91
	Average T	21.83	5.35	10.75	19.06	29.87	42.28
	Av.1 - Av.2	1.71	1.30	1.25	1.48	2.29	2.65
期首の短期借入金残高が0 (B)	Average 1	24.54	2.53	10.41	21.04	35.19	50.19
	Average 2	21.74	1.63	8.57	18.15	31.46	46.36
	Average T	23.18	2.09	9.52	19.64	33.39	48.34
	Av.1 - Av.2	2.80	0.90	1.85	2.89	3.73	3.82
(A) - (B)	Average 1	-1.88	3.45	0.94	-1.26	-4.21	-6.62
	Average 2	-0.79	3.04	1.54	0.15	-2.77	-5.45
	Average T	-1.35	3.25	1.23	-0.58	-3.51	-6.05
	Av.1 - Av.2	-1.09	0.41	-0.59	-1.41	-1.44	-1.17

売掛金／総資産の比率の分布
 製造業、四半期、v4=8、期首の短期借入金为正、縦線は200104



売掛金／総資産の比率の分布
 製造業、四半期、v4=8、期首の短期借入金が0、縦線は200104



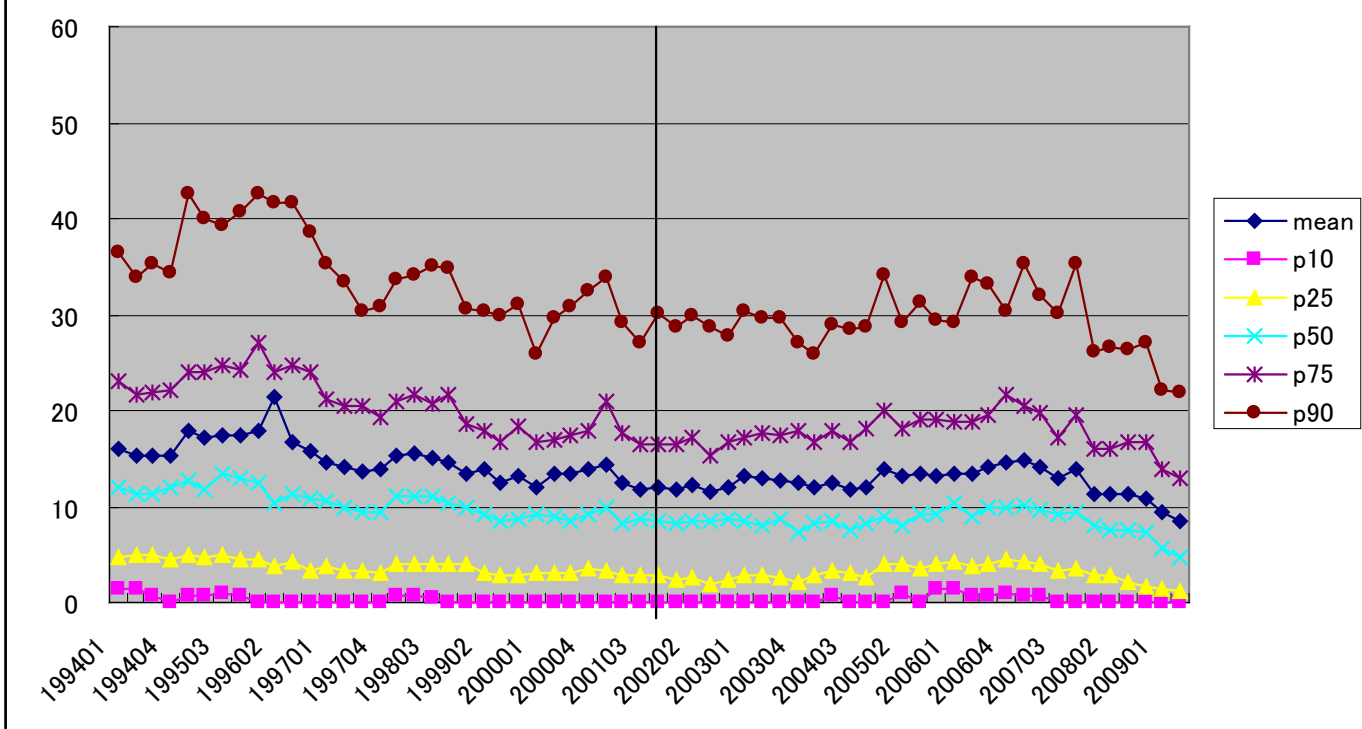
売掛金／総資産の比率の分布

製造業

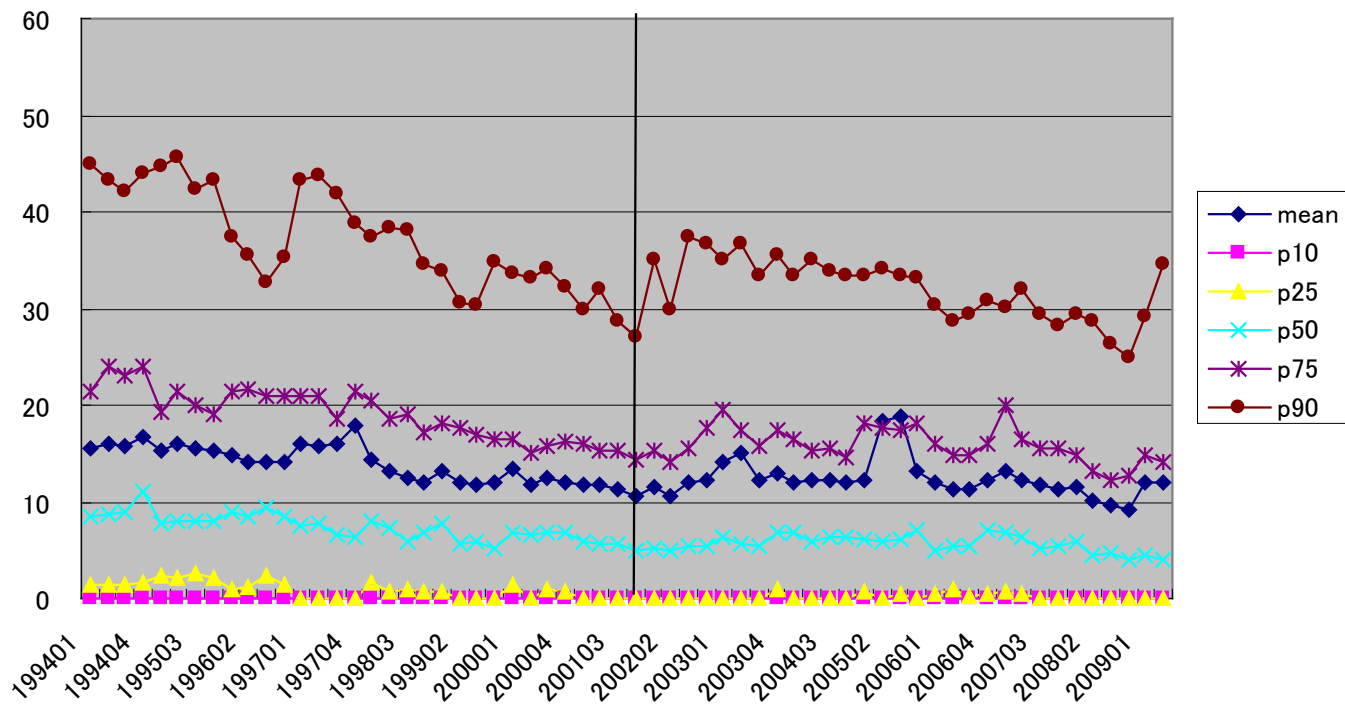
v4=8

		mean	p10	p25	p50	p75	p90
期首の短期借入金残高が正 (A)	Average 1	26.67	10.06	16.82	25.63	34.95	44.37
	Average 2	25.05	9.38	15.73	23.68	32.52	42.33
	Average T	25.89	9.73	16.29	24.69	33.77	43.38
	Av.1 - Av.2	1.63	0.68	1.08	1.95	2.43	2.04
期首の短期借入金残高が0 (B)	Average 1	27.13	5.40	13.78	24.36	38.07	52.24
	Average 2	26.52	5.37	13.32	23.98	37.11	50.79
	Average T	26.84	5.39	13.55	24.17	37.61	51.54
	Av.1 - Av.2	0.61	0.03	0.46	0.38	0.96	1.45
(A) - (B)	Average 1	-0.46	4.66	3.04	1.28	-3.12	-7.87
	Average 2	-1.48	4.01	2.42	-0.30	-4.59	-8.46
	Average T	-0.95	4.34	2.74	0.52	-3.83	-8.15
	Av.1 - Av.2	1.01	0.65	0.62	1.57	1.47	0.59

買掛金／総資産の比率の分布
 製造業、四半期、v4=5、期首の短期借入金が正、縦線は200104



買掛金／総資産の比率の分布
 製造業、四半期、v4=5、期首の短期借入金が0、縦線は200104



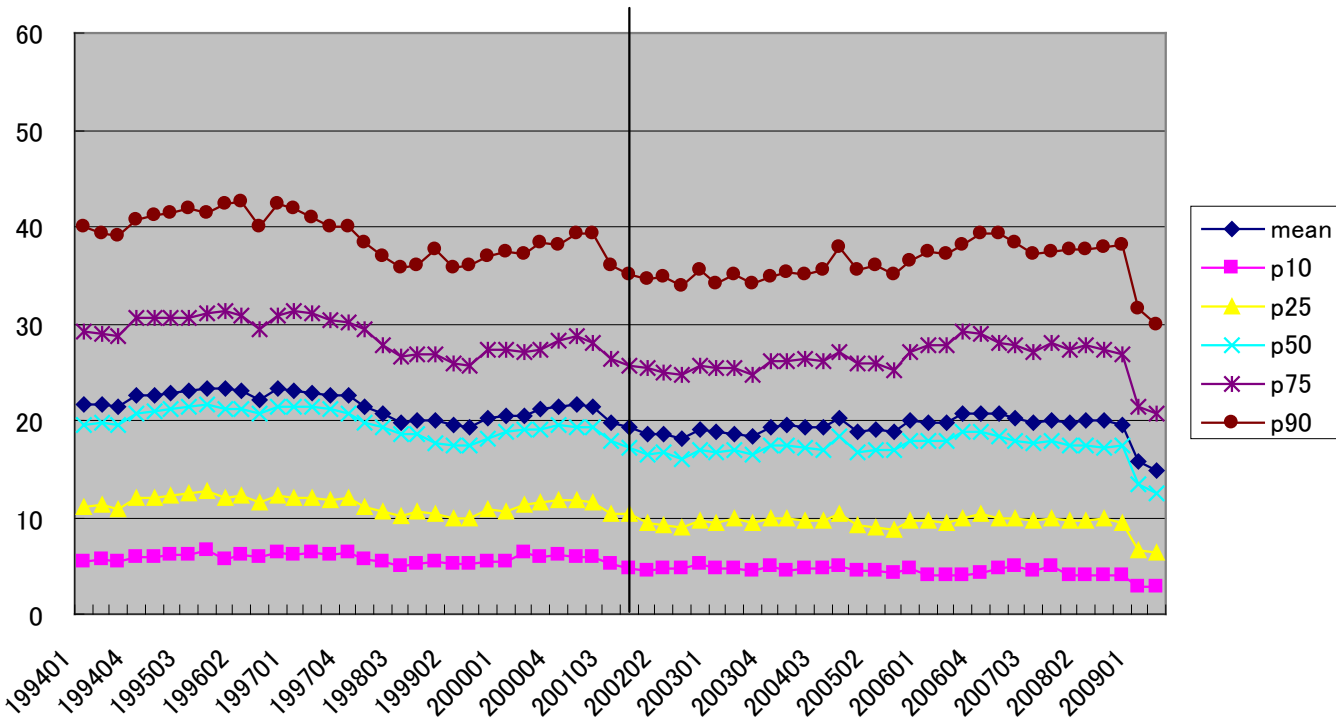
買掛金／総資産の比率の分布

製造業

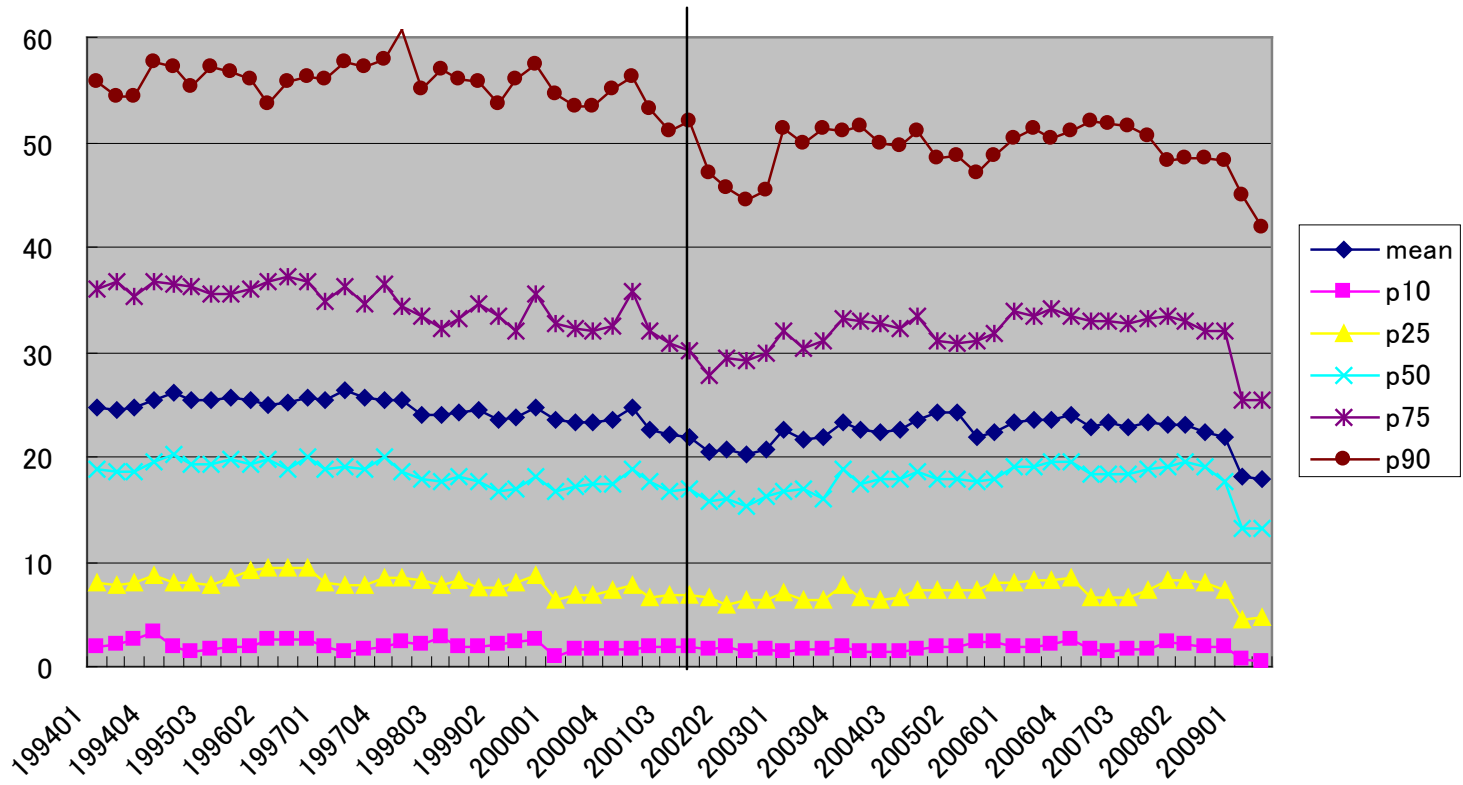
v4=5

		mean	p10	p25	p50	p75	p90
期首の短期借入金残高が正 (A)	Average 1	14.88	0.26	3.76	10.40	20.73	34.23
	Average 2	12.47	0.27	3.03	8.41	17.65	29.24
	Average T	13.71	0.26	3.41	9.44	19.24	31.82
	Av.1 - Av.2	2.41	-0.01	0.72	1.99	3.08	4.99
期首の短期借入金残高が0 (B)	Average 1	13.89	0.00	0.91	7.31	18.99	37.16
	Average 2	12.38	0.00	0.18	5.67	15.90	32.04
	Average T	13.16	0.00	0.55	6.52	17.50	34.68
	Av.1 - Av.2	1.51	0.00	0.73	1.65	3.08	5.12
(A) - (B)	Average 1	0.99	0.26	2.85	3.08	1.74	-2.93
	Average 2	0.09	0.27	2.85	2.74	1.74	-2.79
	Average T	0.56	0.26	2.85	2.92	1.74	-2.86
	Av.1 - Av.2	0.90	-0.01	0.00	0.34	0.00	-0.13

買掛金／総資産の比率の分布
 製造業、四半期、v4=8、期首の短期借入金为正、縦線は200104



買掛金／総資産の比率の分布
 製造業、四半期、v4=8、期首の短期借入金が0、縦線は200104



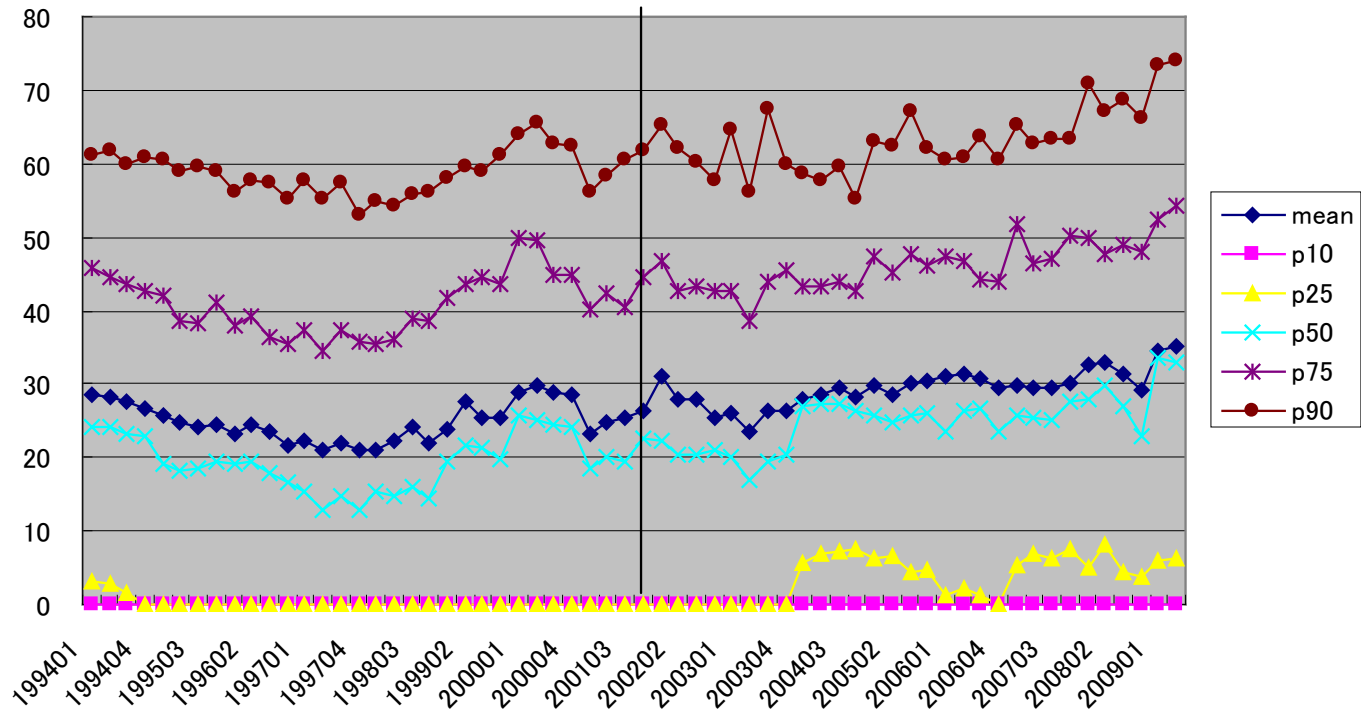
買掛金／総資産の比率の分布

製造業

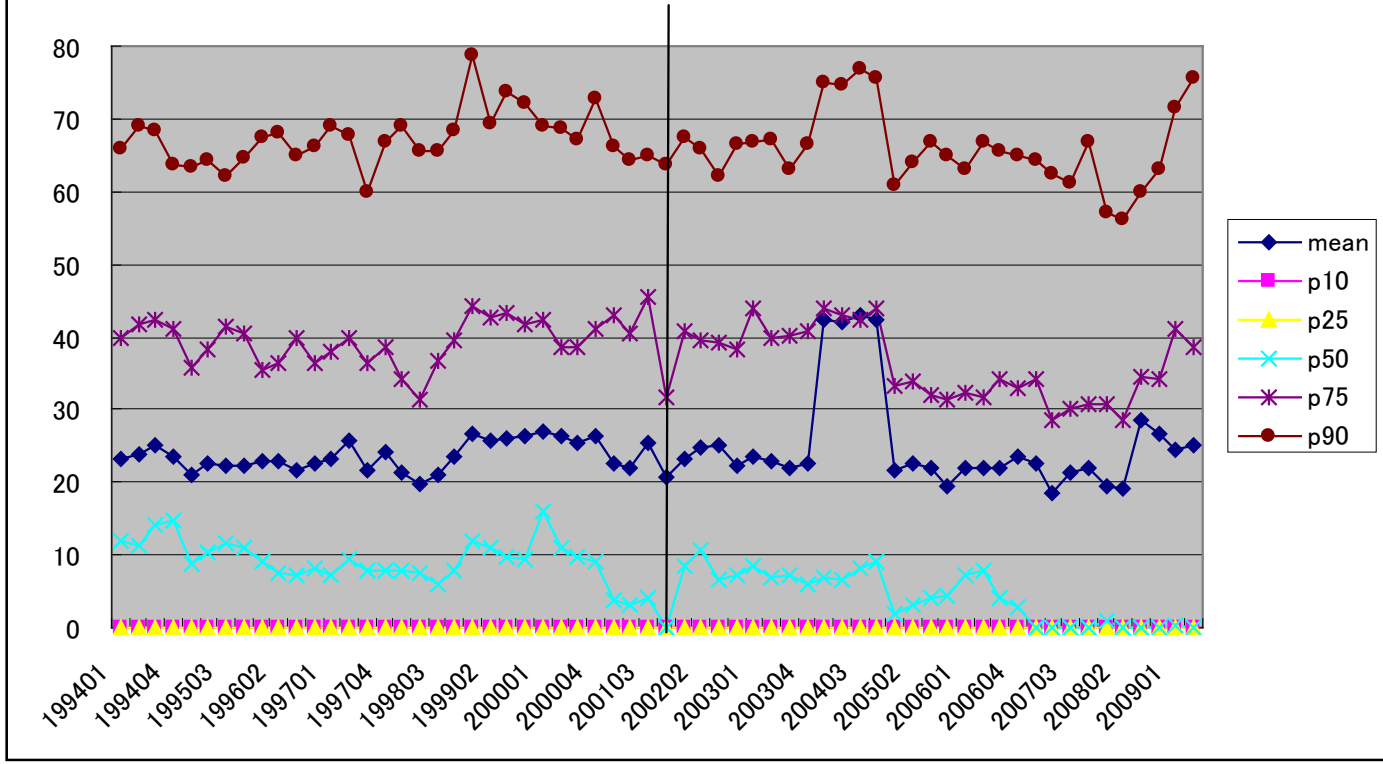
v4=8

		mean	p10	p25	p50	p75	p90
期首の短期借入金残高が正 (A)	Average 1	21.50	5.75	11.35	19.71	28.77	39.06
	Average 2	19.20	4.36	9.38	17.06	26.25	36.04
	Average T	20.39	5.08	10.40	18.43	27.55	37.60
	Av.1 - Av.2	2.30	1.38	1.97	2.65	2.52	3.02
期首の短期借入金残高が0 (B)	Average 1	24.53	2.00	7.94	18.42	34.51	55.60
	Average 2	22.29	1.73	7.01	17.59	31.55	49.02
	Average T	23.45	1.87	7.49	18.02	33.08	52.42
	Av.1 - Av.2	2.24	0.26	0.93	0.83	2.96	6.57
(A) - (B)	Average 1	-3.03	3.75	3.41	1.29	-5.75	-16.54
	Average 2	-3.09	2.63	2.37	-0.53	-5.30	-12.98
	Average T	-3.06	3.21	2.91	0.41	-5.53	-14.82
	Av.1 - Av.2	0.07	1.12	1.04	1.82	-0.45	-3.56

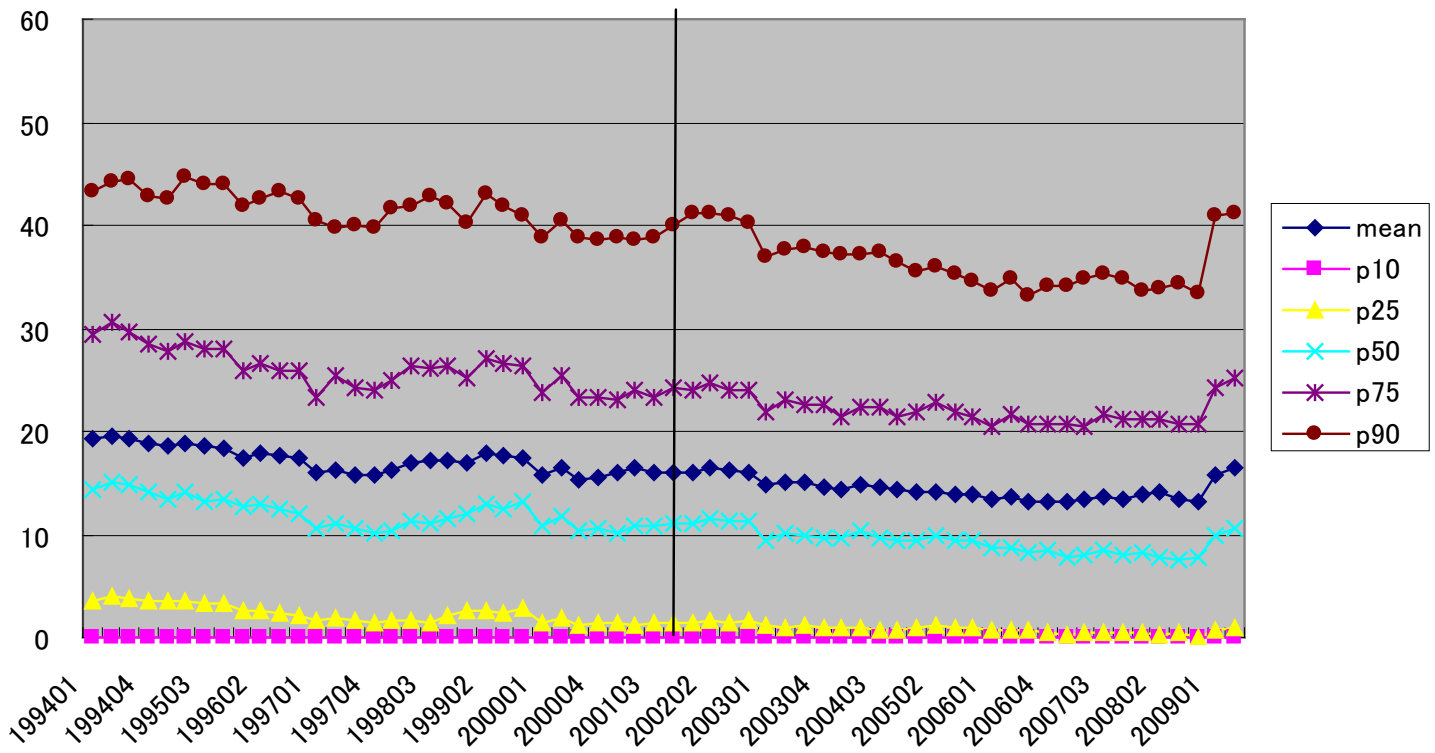
長期借入金／総資産の比率の分布
 製造業、四半期、v4=5、期首の短期借入金が正、縦線は200104



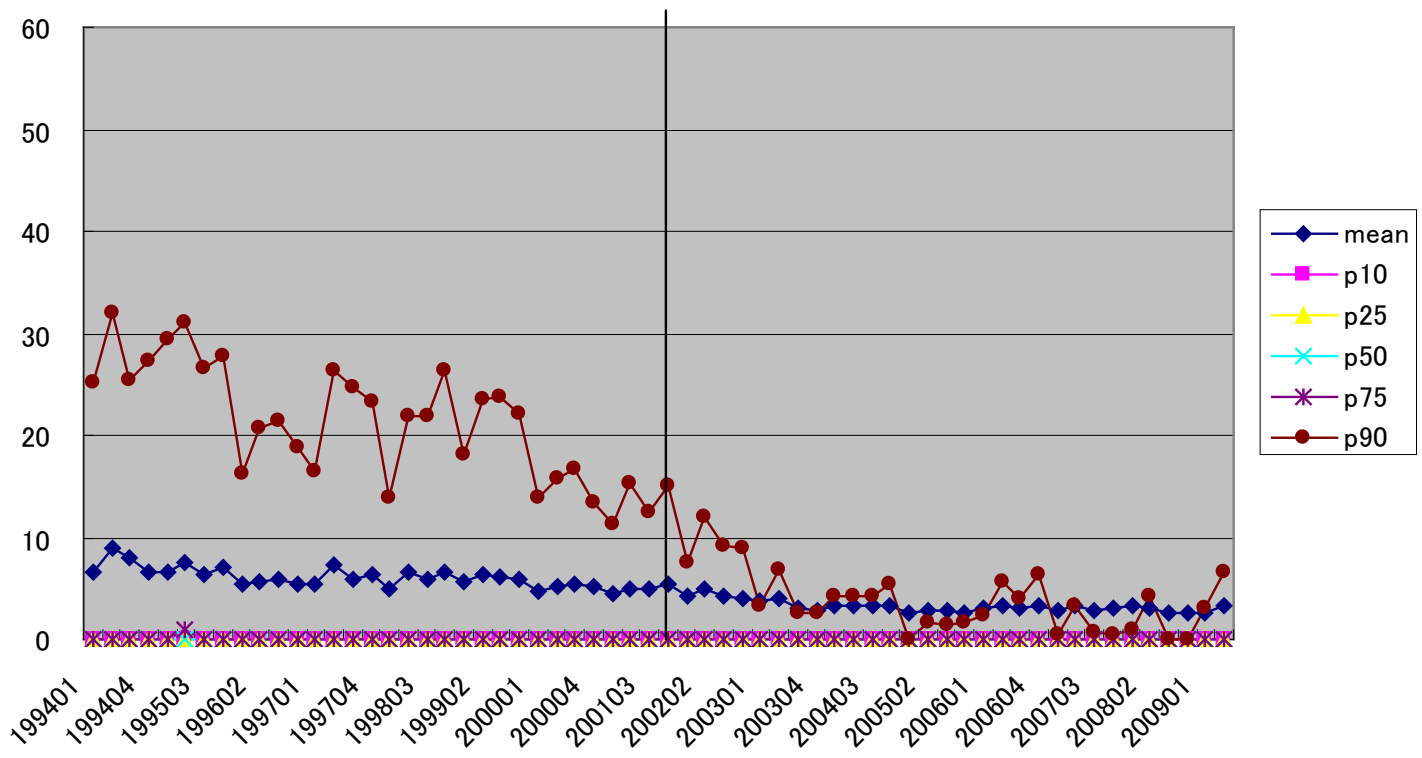
長期借入金／総資産の比率の分布
 製造業、四半期、v4=5、期首の短期借入金が0、縦線は200104



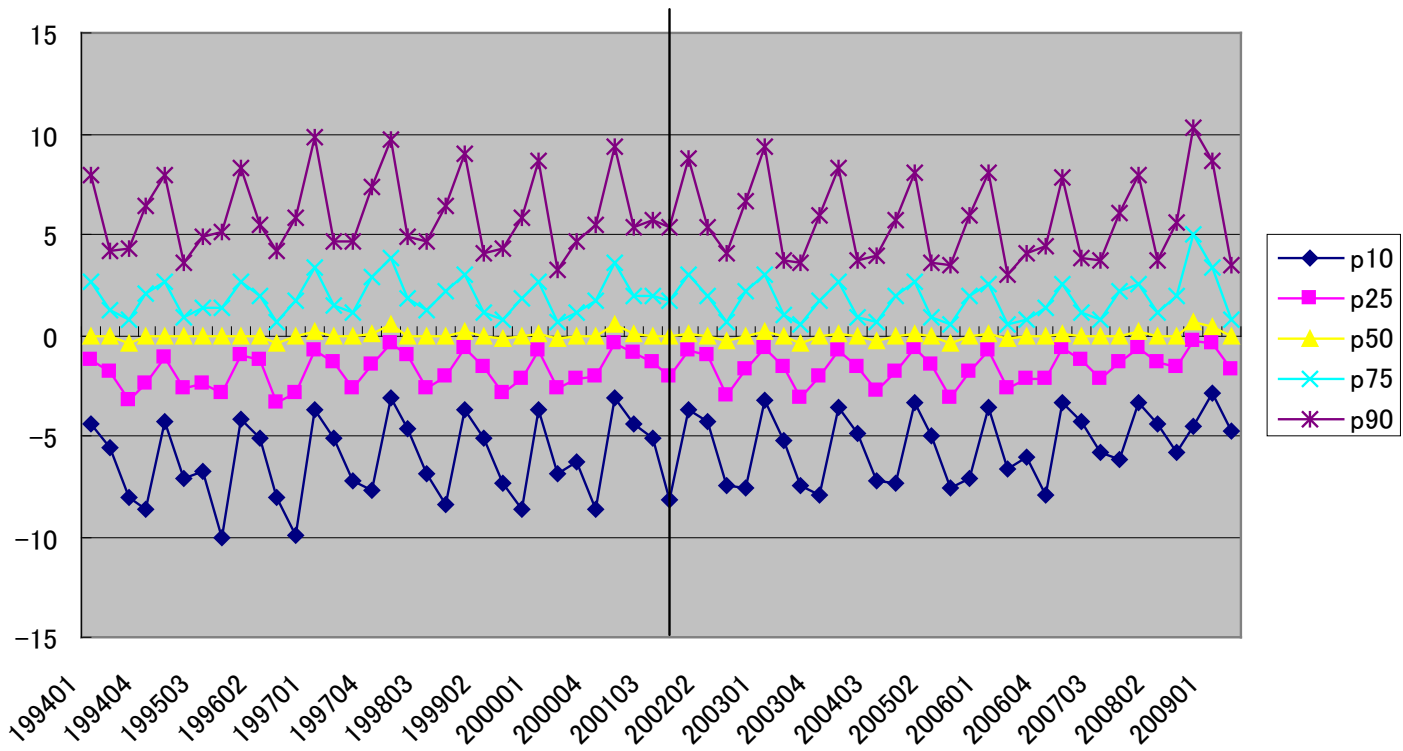
長期借入金／総資産の比率の分布
 製造業、四半期、v4=8、期首の短期借入金为正、縦線は200104



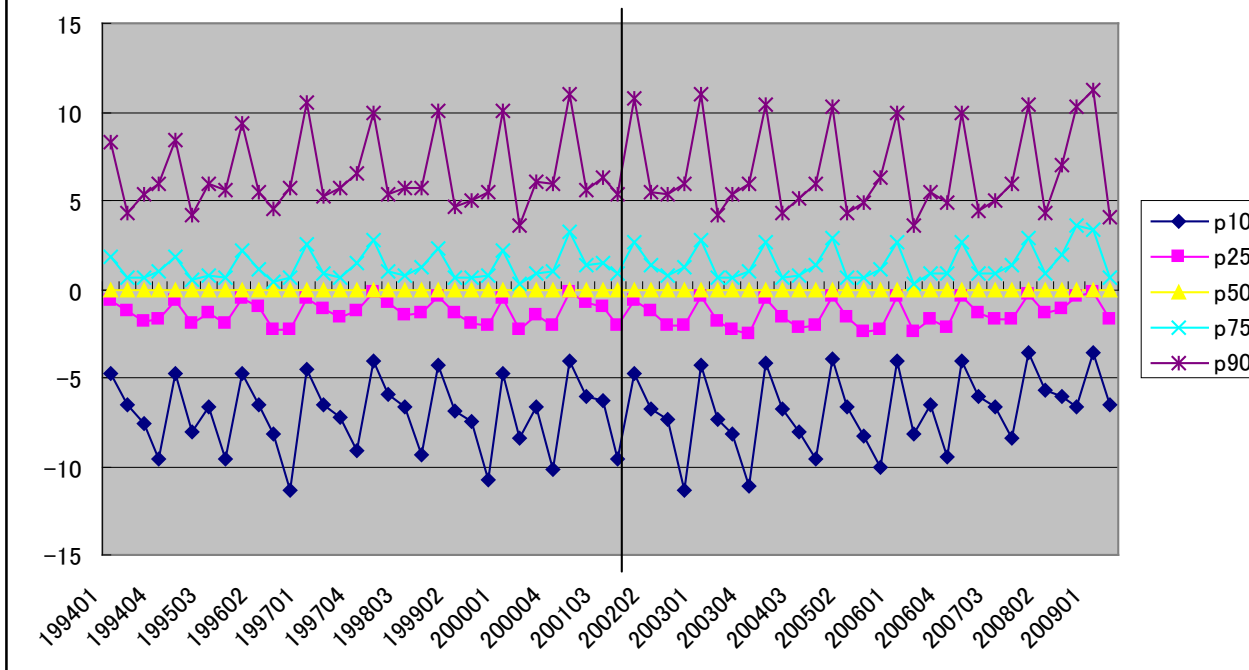
長期借入金／総資産の比率の分布
 製造業、四半期、 $v4=8$ 、期首の短期借入金が0、縦線は200104



売掛金構成比変化率の分布
 全産業、四半期、全規模、期首の短期借入金が正、縦線は200104



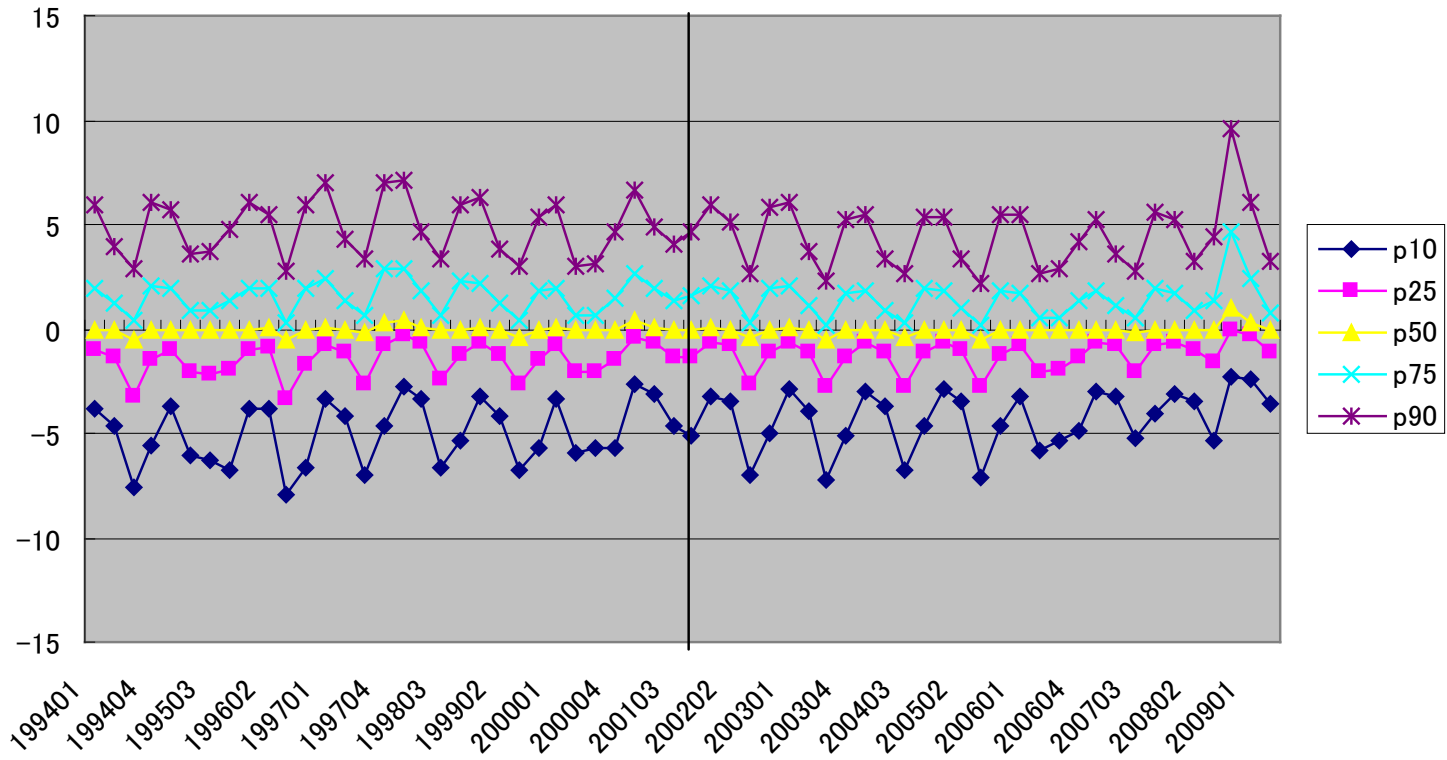
売掛金構成比変化率の分布
 全産業、四半期、全規模、期首の短期借入金が0、縦線は200104



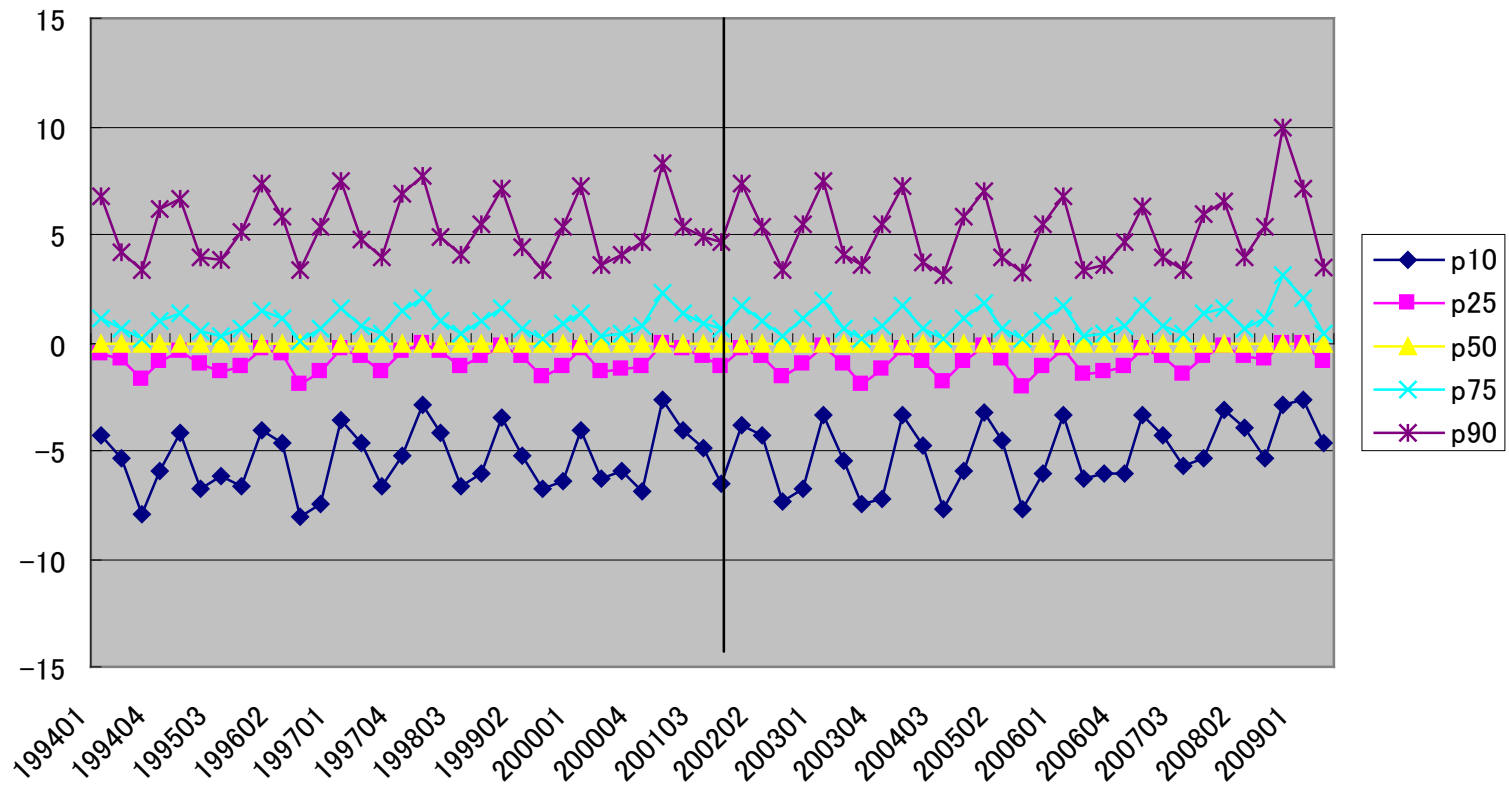
売掛金構成比変化率の分布:期間平均値 全産業

		p10	p25	p50	p75	p90
期首の短期借入金残高が正 (A)	Average 1	-6.25	-1.82	0.00	1.87	5.96
	Average 2	-5.42	-1.58	0.01	1.75	5.70
	Average T	-5.85	-1.70	0.00	1.81	5.84
	Av.1 - Av.2	-0.83	-0.24	0.00	0.12	0.26
期首の短期借入金残高が0 (B)	Average 1	-7.11	-1.30	0.00	1.23	6.47
	Average 2	-6.81	-1.43	0.00	1.53	6.73
	Average T	-6.96	-1.36	0.00	1.38	6.60
	Av.1 - Av.2	-0.30	0.13	0.00	-0.30	-0.26
(A) - (B)	Average 1	0.86	-0.52	0.00	0.63	-0.51
	Average 2	1.39	-0.15	0.01	0.22	-1.03
	Average T	1.12	-0.34	0.00	0.43	-0.76
	Av.1 - Av.2	-0.54	-0.37	0.00	0.41	0.53

買掛金構成比変化率の分布
 全産業、四半期、全規模、期首の短期借入金が正、縦線は200104



買掛金構成比変化率の分布
 全産業、四半期、全規模、期首の短期借入金が0、縦線は200104



買掛金構成比変化率の分布:期間平均値 全産業

		p10	p25	p50	p75	p90
期首の短期借入金残高が正 (A)	Average 1	-5.00	-1.48	-0.01	1.56	4.86
	Average 2	-4.30	-1.25	-0.02	1.40	4.47
	Average T	-4.66	-1.37	-0.01	1.48	4.67
	Av.1 - Av.2	-0.70	-0.22	0.02	0.16	0.39
期首の短期借入金残高が0 (B)	Average 1	-5.46	-0.82	0.00	0.92	5.31
	Average 2	-5.06	-0.87	0.00	1.04	5.20
	Average T	-5.27	-0.84	0.00	0.98	5.26
	Av.1 - Av.2	-0.40	0.05	0.00	-0.12	0.11
(A) - (B)	Average 1	0.46	-0.66	-0.01	0.64	-0.45
	Average 2	0.76	-0.39	-0.02	0.36	-0.73
	Average T	0.60	-0.53	-0.01	0.51	-0.58
	Av.1 - Av.2	-0.30	-0.27	0.02	0.28	0.28

期首の短期借入金が正の企業(type A)と それが0の企業(type B)対比:

(2) 各項目の構成比変化率の分布、全規模

- 詳しくは、III-6、III-7を参照。規模別に見ても興味深い結果は得られない。
- とりわけ目につく特徴
- (1)[III-6]と[III-7]でとりわけ目につく特徴は、ほとんどの側面について、両タイプ企業グループ間で目立った相違が見あたらない点である。例外は、長期借入金構成比変化率の分布の顕著な差と、預金構成比変化率の若干の差である。
- (2)1997年～1999年の「金融危機」・“Credit Crunch”の期間を含めて、検討対象期間中、分布の変動パターンが極めて安定していることも目につく特徴である。

Cont.

- (3)規模別の比較においても、相違が目につくのは長期借入金構成比の変化率にほとんど限られる。
- (4) その他に目立つ特徴の第1は、近年の“financial crisis”の期間、とりわけ「リーマン・ショック」直後の2008年度第3四半期の売掛金と買掛金の双方の構成比の顕著な減少(とりわけ、製造業)である。売掛金と買掛金の双方について、ほとんどあらゆる規模グループで顕著な現象が観察される。
- (5)その他の目立つ特徴の第2は、1998年第3四半期にスタートした「特別信用保証制度」が最初の四半期間に大量に実施されたことを反映したものであると思われるが、この時期の長期借入金がv4=5とv4=6の2グループで激増したことである。このことは、Type Aとtype Bの双方に共通する。

変数間の相関係数の検討と多重回帰分析： DP4

- 構成比に関するものと、構成比変化率に関するもの。後者は、difference-in-differenceと見ることも可能？
- 表が大きすぎるので、ここでは省略

構成比と構成比変化率の相関係数

- (1)右端から3列目の売掛金構成比と買掛金構成比の相関係数がほとんどのケースで一貫して0.4を上回る。(2)そのほかのケースでは、散発的に絶対値が0.4を上回るケースがあるが、ほとんど例外なく、一貫して相関係数はきわめて低い。(3)1997年度後半から1998年度末あるいは1999年度前半にかけての“Credit Crunch”の時期や2007年度初頭以降の“Financial Crisis”の時期に特別の変化が観察されることはなく、また、たとえば、2002年度以降の時期とそれ以前の時期との間に顕著な変化が観察されることもない。
- 売掛金構成比と買掛金構成比については、(1)全産業に関するものの方が製造業に限定したものよりも相関係数が大きな値を示し、(2)全体に関するものよりも期首の短期借入金構成比がプラスの企業に限定した相関係数の方が大きく、(3)中小企業においてより大企業(あるいは中堅企業)において相関係数がより大きくなる。
- 一一構成比変化率の相関係数についてもほとんど同じ。

多重回帰分析の関心事: 25頁

- [IV-4]と[IV-5]の多重回帰分析では売掛金と買掛金の関係に焦点を合わせる。ここでは、たとえば、次の各点が中心的関心事である。
- (1)2変数間の相関係数が大きいとして、回帰係数の値はどれほどか？回帰係数のt-valueと回帰式の決定係数はどれほどか？
- (2)たとえば、在庫関連変数をも同時に考慮した際の回帰係数とt-value、さらに決定係数はどれほどか？在庫関連変数の回帰係数の符号、値の大きさおよびt-valueはどれほどか？たとえば、売掛金(買掛金)との関連性は買掛金(売掛金)と在庫のいずれがより強いのか？前者の方が強いとする相関係数に関する検討の結果は支持されるか？
- (3)以上の計数は、企業規模により、あるいは時期により大きく変動するか？関連して、たとえば、“Credit Crunch”の時期などに顕著に変化したか？

結果？

- [IV-4]の構成比の多重回帰分析の結果と、[IV-5]の構成比変化率の多重回帰分析の結果は、形のうえでは驚くほど似ている。とりわけ各期・各時期で大きく変動することが予想された後者の関係が検討期間を通じてきわめて安定度が高かった。この点で筆者の事前の期待は裏切られ、得られた結果に筆者は強く驚かされた。
- 期首の短期借入金 v_{18} が0の企業($v_{18}=0$)と正(プラス)の企業($v_{18}>0$)の対比を多くの局面について試みた。回帰係数やそのt-valueの大きさなどの点で若干の違いが見られるものの、両者の間に注目に値する顕著な相違は見あたらない。その意味で、金融機関短期借入金 v_{18} がプラスの企業と0の企業の間資金調達を中心にした企業行動面で顕著な違いはない。
- 以上の結論は、1990年代末の“Credit Crunch”の時期や2007年以降の“Financial Crisis”の時期、あるいは2000年代の超金融緩和の時期に限定しても同様である。

例示？

構成比：売掛金 = f(買掛金、在庫) 全産業 全規模 v18 > 0

	買掛金		在庫		Adj R-square
	coefficient	t-value	coefficient	t-value	
199401	0.589	91.32	-0.090	-10.23	0.367
199701	0.753	109.32	-0.094	-10.24	0.471
200001	0.739	102.32	-0.101	-10.85	0.452
200301	0.664	86.72	-0.100	-9.84	0.391
200601	0.695	88.93	-0.121	-12.14	0.420
200901	0.740	80.39	-0.103	-11.25	0.393
Average	0.697	93.17	-0.102	-10.76	0.416

構成比：売掛金 = f(買掛金、在庫) 全産業 全規模 v18=0

	買掛金		在庫		Adj R-square
	coefficient	t-value	coefficient	t-value	
199401	0.102	21.22	0.151	7.97	0.081
199701	0.441	48.65	-0.058	-3.31	0.283
200001	0.579	61.98	-0.052	-3.27	0.372
200301	0.505	59.42	-0.023	-1.46	0.320
200601	0.083	21.48	0.153	8.93	0.061
200901	0.097	23.41	0.093	5.99	0.064
Average	0.301	39.36	0.044	2.48	0.197

構成比：売掛金=f(買掛金、在庫)

製造業

v4=5

v18>0

	買掛金		在庫		Adj R-square
	coefficient	t-value	coefficient	t-value	
199401	0.436	9.68	-0.220	-3.71	0.189
199701	0.509	11.12	-0.145	-2.78	0.252
200001	0.669	0.67	-0.199	-3.15	0.291
200301	0.485	8.00	-0.166	-2.64	0.244
200601	0.066	9.57	-0.042	-0.52	0.294
200901	0.323	5.09	-0.168	-3.14	0.134
Average	0.415	7.35	-0.157	-2.66	0.234

構成比：売掛金 = f(買掛金、在庫) 製造業 v4=8 v18>0

	買掛金		在庫		Adj R-square
	coefficient	t-value	coefficient	t-value	
199401	0.549	35.20	-0.032	-1.41	0.364
199701	0.605	31.98	-0.038	-1.42	0.365
200001	0.634	32.60	-0.014	-0.52	0.378
200301	0.514	26.03	0.043	1.50	0.294
200601	0.664	33.44	-0.015	-0.56	0.438
200901	0.598	25.61	-0.031	-1.30	0.335
Average	0.594	30.81	-0.014	-0.62	0.362

構成比: 売掛金 = f(買掛金、在庫)

製造業

v4=5

v18=0

	買掛金		在庫		Adj R-square
	coefficient	t-value	coefficient	t-value	
199401	0.500	8.76	-0.277	-3.37	0.215
199701	0.395	8.19	-0.115	-1.33	0.189
200001	0.321	7.51	-0.085	-1.03	0.166
200301	0.324	8.54	0.007	0.07	0.209
200601	0.471	8.67	-0.003	-0.03	0.203
200901	0.179	4.84	-0.071	-0.95	0.076
Average	0.365	7.75	-0.091	-1.11	0.176

構成比: 売掛金 = f(買掛金、在庫)

製造業

v4=8

v18=0

	買掛金		在庫		Adj R-square
	coefficient	t-value	coefficient	t-value	
199401	0.477	16.23	-0.017	-0.32	0.328
199701	0.437	13.97	-0.124	-1.96	0.295
200001	0.429	15.76	0.009	0.16	0.301
200301	0.431	15.48	-0.029	-0.53	0.245
200601	0.539	22.30	-0.018	-0.41	0.354
200901	0.597	23.66	-0.041	-1.21	0.395
Average	0.485	17.90	-0.037	-0.71	0.320

構成比：買掛金 = f(売掛金、在庫)

製造業

全規模

v18 > 0

	売掛金		在庫		Adj R-square
	coefficient	t-value	coefficient	t-value	
199401	0.592	49.66	0.171	10.90	0.328
199701	0.575	49.46	0.153	9.46	0.343
200001	0.562	50.68	0.128	8.37	0.361
200301	0.554	33.61	0.084	3.77	0.213
200601	0.615	36.87	0.104	4.86	0.262
200901	0.537	42.60	0.109	8.12	0.344
Average	0.572	43.81	0.125	7.58	0.308

構成比：買掛金 = f(売掛金、在庫)

製造業

全規模

v18=0

	売掛金		在庫		Adj R-square
	coefficient	t-value	coefficient	t-value	
199401	0.581	25.14	0.330	9.47	0.314
199701	0.571	17.42	0.522	10.49	0.209
200001	0.655	26.88	0.311	8.41	0.318
200301	0.598	27.93	0.315	8.99	0.304
200601	0.595	33.70	0.304	10.97	0.353
200901	0.603	31.58	0.270	10.83	0.327
Average	0.600	27.11	0.342	9.86	0.304

構成比：短期借入金 = f(売掛金、買掛金、在庫)

全産業

全規模

v18>0

	売掛金		買掛金		在庫		Adj R-square
	coefficient	t-value	coefficient	t-value	coefficient	t-value	
199401	0.032	2.21	-0.082	-5.81	0.209	13.68	0.014
199701	0.012	0.66	-0.144	-7.34	0.255	13.34	0.017
200001	0.056	2.25	-0.186	-6.81	0.334	12.71	0.015
200301	-0.353	-13.65	0.478	17.38	0.118	4.13	0.030
200601	-0.049	-1.78	-0.017	-0.59	0.135	4.68	0.002
200901	0.080	3.73	-0.123	-4.86	0.241	12.19	0.015
Average	-0.037	-1.10	-0.012	-1.34	0.215	10.12	0.016

構成比変化率： 構成比のケースとほとんど同じ・・・。Why?

構成比変化率：売掛金 = f(買掛金、在庫)

製造業

全規模

v18>0

	買掛金		在庫		Adj R-square
	coefficient	t-value	coefficient	t-value	
199401	0.768	89.48	-0.271	-27.15	0.367
199701	0.764	78.55	-0.373	-28.58	0.331
200001	0.810	99.81	-0.226	-24.43	0.446
200301	0.880	81.58	-0.387	-24.76	0.376
200601	0.782	65.09	-0.328	-19.55	0.286
200901	0.783	71.69	-0.315	-25.02	0.351
Average	0.798	81.03	-0.317	-24.92	0.359

構成比變化率：売掛金=f(買掛金、在庫)

製造業

全規模

v18=0

	買掛金		在庫		Adj R-square
	coefficient	t-value	coefficient	t-value	
199401	0.312	45.37	-0.125	-7.94	0.265
199701	0.947	339.49	-0.170	-7.18	0.950
200001	0.807	63.08	0.106	6.74	0.446
200301	0.882	269.85	-0.231	-13.19	0.904
200601	1.272	776.26	0.014	3.80	0.990
200901	0.542	63.45	-0.244	-15.80	0.310
Average	0.794	259.58	-0.108	-5.60	0.644

構成比変化率:短期借入金=f(売掛金、買掛金、在庫)

全産業

全規模

v18>0

	売掛金		買掛金		在庫		Adj R-square
	coefficient	t-value	coefficient	t-value	coefficient	t-value	
199401	0.201	23.24	-0.189	-17.02	0.385	36.34	0.098
199701	0.207	26.85	-0.107	-10.21	0.226	18.83	0.065
200001	0.191	17.77	-0.167	-12.73	0.137	11.90	0.029
200301	0.138	15.74	-0.108	-8.47	0.171	11.27	0.026
200601	0.005	0.56	-0.017	-1.31	0.195	12.19	0.013
200901	0.231	17.12	-0.188	-10.35	0.259	14.79	0.040
Average	0.162	16.88	-0.129	-10.02	0.229	17.55	0.045